

Årsplan del 1



Veslehaven Barnehage As

Til barns beste

Oppdatert august 2023





VI ØNSKER DERE ALLE VELKOMMEN TIL OSS I VESLEHAVEN BARNEHAGE VI HÅPER DERE VIL TRIVES HOS OSS

Dette dokumentet er barnehagens **Årsplan del 1**. Årsplan del 1 ligger tilgjengelig på barnehagens hjemmeside, veslehaven.no. Årsplan del 1 inneholder beskrivelse av barnehagen og barnehagens oppbygging, pedagogiske og praktiske tilrettelegging, samarbeid og aktuell informasjon.

I tillegg til årsplan del 1 vil foreldre/foresatte få:

- ✚ **Årsplan del 2;** Den inneholder planer for gjeldende barnehageår. Den blir vedtatt av barnehagens samarbeidsutvalg og lagt på Veslehavens hjemmeside i løpet av september måned.
- ✚ **Periodeplan;** I løpet av et barnehageår vil foreldre/foresatte få to periodeplaner fra avdelingen barnet går på. En for høsten og en for våren.
- ✚ **Informasjon fra barnehagen;** Informasjon blir sendt ut på e-post og lagt på Kidplan jevnlig. Informasjon fra administrasjon i barnehagen (styrer) og fra avdelingen barnet går på.
- ✚ **Invitasjon til ulike arrangement i barnehagen;** Invitasjon og informasjon om arrangement i barnehagen sendes på e-post og lagt på Kidplan.

I tillegg til skriv dere foreldre får utlevert utarbeider personalet disse planene:

- ✚ **Pedagogisk kompetanseplan for gjeldende barnehageår.** Denne planen er felles for alle avdelinger i barnehagen og inneholder progresjonsplaner, metoder og mål for aktiviteter og opplegg i barnehagen. Planen blir laget ut ifra Rammeplan for barnehager. Dette er et internt arbeidsdokument for personalet.
- ✚ **Grovplan** for gjeldende barnehageår; Grovplan beskriver hva hver enkelt avdeling skal jobbe med gjeldene barnehageår. Et internt arbeidsdokument for personalet.



INNHALDSFORTEGNELSE

Del 1 Informasjon om barnehagen	side 4-6
<ul style="list-style-type: none">- eier, bakgrunn, avdelingene og åpningstid- planleggingsdager, beliggenhet- lokaler og areal- utelekeplassen og turområder	
Del 2 Veslehavens pedagogiske grunnsyn	side 7
Del 3 Styrings og samarbeidsformer	side 8-16
<ul style="list-style-type: none">- samarbeid mellom barnehage og hjem- tilvenning av nye barn- utlevering av medisiner i barnehagen- retningslinjer for barnehager og smittevern- skader og ulykker- tillatelser i Kidplan- personalsamarbeid og personalutvikling- foreldreråd, foreldrerepresentanter- barnehagens samarbeidsutvalg (SU)- samarbeid med Sandefjord kommune- samarbeid med andre instanser- barnehagens aktivitetsplikt- helsekontroll, politiattest og taushetsplikt- opplæringsbedrift- personvern- foreldreundersøkelse gjennom Udir	
Del 4 Barnehagens formål og innhold	side 17-35
<ul style="list-style-type: none">- barnehageloven, rammeplan, barnehagens samfunnsmandat- beskrivelse av fagområdene i rammeplan- lek i barnehagen- kommunikasjon og språk- danning gjennom omsorg, lek og læring- skolestarterne i barnehagen- kosthold i barnehagen	
Del 5 Veslehavens visjon, målsetting, grunnpilarer, verdigrunnlag	side 36-40
Del 6 Markering av barnehagens tradisjoner	side 41-42
Del 7 Barnehagen som pedagogisk virksomhet	side 43-46
Del 8 Praktiske opplysninger	side 47-49
<ul style="list-style-type: none">- tilvenning, henting, sykdom, informasjon fra barnehagen- adresse/telefon forandring, foresatte portal, innlogging hjemmeside- sol/kuldekrem, de aller minste barna, egne leker i barnehagen- påkledning, ferie, parkering	
Del 9 Barnehagens kontaktinformasjon	side 50

DEL 1: INFORMASJON OM BARNEHAGEN

BARNEHAGENS EIER

Barnehagen eies og drives av Nancy Petersen og Hege Cecilie Møller. Hege og Nancy er utdannet førskolelærere, ferdig utdannet våren 1997. Hege og Nancy startet Veslehaven barnehage as 31.juli 2001 og har vært barnehagens styrere siden oppstart.

BAKGRUNN

Veslehaven barnehage åpnet som en privat to-avdelings barnehage 31.juli 2001. Barnehagen hadde da 30 plasser i alderen 0-5 år med tilholdssted i Laskenveien 82. 26. november 2003 åpnet vi en småbarnsavdeling i Laskenveien 80 og gjorde om Laskenveien 82 til en stor avdeling for barn fra ca. 2 ½ - 5 år. Barnehagen fikk da 49 plasser for barn fra 0-5 år.

Våren 2005 kjøpte vi eiendommen Hemsbakken 6 og åpnet tre nye avdelinger 29.november 2005. På Hemsbakken er det 46 barnehageplasser for barn fra 0-5 år. 30.juli 07 bygde vi på og utvidet Laskenveien 80 med 7 småbarnsplasser. Veslehaven barnehage har rundt 104 barnehageplasser for barn fra 0-5 år fordelt på syv avdelinger og på tre ulike hus.



AVDELINGENE

Veslehaven barnehage avdeling Lasken

Avdeling Lasken har fire avdelinger fordelt på to hus, Laskenveien 80 og 82.

LilleKuben er en avdeling for barn fra rundt 1 år og holder til i Laskenveien 80, sammen StoreKuben. Avdelingen har rundt 10-12 plasser.

StoreKuben er en avdeling for barn fra 2-3 år og holder til i Laskenveien 80, sammen med LilleKuben. Avdelingen har rundt 10-12 plasser.

Tussi er en avdeling for barn fra 2-4 år og holder til i Laskenveien 82, sammen med Hundremeterskogen. Avdelingen har rundt 13-15 plasser.

Hundremeterskogen er en avdeling for barn fra 4 til 5 år og holder til i Laskenveien 82, sammen med Tussi. Avdelingen har rundt 18-21 plasser.

Veslehaven barnehage avdeling Hemsbakken

Avdeling Hemsbakken har tre avdelinger og holder til i Hemsbakken 6.

Løvebo er en avdeling for barn fra rundt 1 år. Avdelingen har rundt 8-10 plasser og samarbeider med Tigerstua.

Tigerstua er en avdeling for barn fra 2-3 år. Avdelingen har rundt 10-12 plasser og samarbeider med Løvebo.

Kengubarna er en avdeling for barn fra 3-5 år og har rundt 24-28 plasser.

Avdelingene vil variere, i forhold til alder på barn og antall voksne, fra år til år. Barnegruppene blir dannet ut ifra barna som allerede går i barnehagen og i forhold til alder og behov til nye barn.

BARNEHAGENS ÅPNINGSTID

Barnehagen er åpen fra 07.00 – 16.30 mandag til fredag. Barnehagen er stengt tre uker i juli, uke 28,29 og 30, samt julaften, nyttårsaften og bevegelige helligdager. Onsdag før skjærtorsdag stenger barnehagen kl.12.00. I romjulen er barnehagen åpen for barn som har behov for plass, med en åpningstid fra kl 08.00-16.00. Avdelingene slår seg sammen hvis det er få barn i romjulen. Barnehagen holder stengt fem planleggingsdager i året.

PLANLEGGINGSDAGER

Barnehagen har fem planleggingsdager i løpet av et barnehageår. Barnehagen er da stengt. Mer beskrivelse i forhold til hva personalet bruker planleggingsdagene til står under *Personalutvikling*, senere i årsplan del 1.

BELIGGENHET

Avdeling Lasken – Laskenveien 80 og 82

Avdelingene ligger i enden av en blindvei. Det er liten trafikk i gata utenfor barnehagen. Det er gangavstand til friområder som Nygård, Bugårdsparken/Briske, Frydenlund og Runarskogen.

Avdeling Hemsbakken – Hemsbakken 6

Avdelingene holder til i et rolig boligstrøk rett ved Runarhallen. Det er liten trafikk i gata utenfor barnehagen. Det er gangavstand til friområder som Runarskogen, fotballbaner, skileik-anlegg og akebakke.

BARNEHAGENS LOKALER/AREAL

Laskenveien 82 – Hundremeterskogen og Tussi

Huset har en grunnflate på 148 kvm. Totalt kvm på huset er 296 kvm (kjeller og 1.ets.) Barna oppholder seg i 1.etasje, hvor det er to garderober, felles kjøkken og flere lekerom. I kjelleren er det kontor, lager, personalrom, personalgarderobe, vaskerom og et aktivitetsrom for barna.

Laskenveien 80 – LilleKuben og StoreKuben

Huset har en grunnflate på 145 kvm. Totalt kvm på huset er 243 kvm (kjeller og 1.ets). I 1.ets er det to sove-/lekerom, to store leke-/oppholdsrom, felles kjøkken og bad, personaltoalett, 2 grov-garderober og en fingarderober. I kjelleren er det kontor, personalrom, personalgarderobe, vaskerom og et aktivitetsrom for barna.

Hemsbakken 6 – Kengubarna, Tigerstua og Løvebo

Huset har en grunnflate på 200 kvm. Totalt kvm på huset er 390 kvm (1.ets og 2.ets). I 1.ets er det tre store oppholdsrom og tre leke/soverom. Det er felles kjøkken for alle avdelingene. Løvebo og Tigerstua har felles bad/stellerom, grovgarderobe og fingarderober. Kengubarna har egen grovgarderobe, fingarderober og bad. I 2.ets er det et stort aktivitetsrom på 50 kvm og et formingsrom på 12,5 kvm som de eldste barna benytter. I tillegg er det personalgarderobe, personaltoalett/dusj, pauserom, kontorer og lagerrom. Aktivitetsrommet vil også bli benyttet til personalmøter og foreldremøter.



Barnehagens administrasjon

Barnehagens administrasjon holder til i 2. etas i Hemsbakken. Administrasjonen består av to daglige ledere/styrere.

Barnehagens arealutnyttelse

Barnehagens leke- og oppholdsareal følger til enhver tid departementets veiledende norm



UTELEKEPLASSEN

Avdeling Lasken har to sandkasser. En sandkasse for de to minste avdelingene, og en sandkasse for de eldste barna. De har også et klatrestativ med sklie. Under klatrestativet er det godkjente støtmatter. Utenfor begge hus er det bål plass med sittebenker. Ved inngangspartiene og rundt husene er det asfaltert slik at barna kan sykle. Det er også et lekehus i tilknytning til sykkelbanen. Her kan barna "trene" opp sine ferdigheter til å ferdes i trafikken. På gresset i Laskenveien 82 er det satt opp en lekebåt og en «balansebro». Det er også sittebenker ute som blir brukt til lunsj og ettermiddagsmat. På gresset i Laskenveien 80 er det montert en Tarzan hinderløype. På lekeområdet finnes det også en lekebil med campingvogn, en lastebil med henger, en borg med sklie og en liten mariehøne-sklie. Det er satt opp gjerde og port mellom husene på Lasken.

Avdeling Hemsbakken har et lekeapparat med sklie som er formet som en «båt» og en stor sandkasse med to små lekehus. Rundt huset og boden er det asfaltert slik at barna kan sykle. På gresset står det en lekebil med campingvogn, en lastebil med henger og en liten mariehøne-sklie. På gresset er det også en Tarzan hinderløype. Det er også en gresslette hvor barna kan leke og en bål plass med sittebenker. Avdeling Hemsbakken har felles uteområde, hvor det er muligheter for å stenge av et område når de minste barna sover.

Alle hus/eiendommer har inndelt utelekeområdet i flere soner med gjerde og port. Dette er for at barna skal kunne være ute i mindre grupper. Personal og barn deler seg i ulike soner når de er ute og leker.

TUROMRÅDER

Vi vil i tillegg til utelekeplassen benytte oss av andre uteområder.



Avdeling Lasken bruker turområder i nærområde som; område bak Haukerød barnehage (mellom Beintegata og Sigurd Jarls vei, hvor det er en stor grasslette), lekeplass, naturområde og akebakke ved Frydenlund, områder rundt Bugårdsparken (Briske) og Runarskogen.

Avdeling Hemsbakken bruker turområder som; Runarskogen, skileikanlegget på Runar, akebakken tvers over veien og friområder/fotballbaner rundt Runarhallen.

DEL 2: VESLEHAVENS PEDAGOGISKE GRUNNSYN

Veslehaven barnehage drives i samsvar med de til enhver tid gjeldende lover og forskrifter. Foreldre og barn skal oppleve at barnehagen innfrir de forventninger og de behov som er av betydning for dem. Vi søker kontinuerlig i å forbedre vårt tilbud ved å vurdere drift, samarbeidsrutiner, arbeidsmåter, ressursbruk og tilbud til barna. Et menneskelig fellesskap som barnehagen er, trenger stadig fornyelser gjennom økte kunnskaper, ferdigheter og erfaringer. Dette er med på å sikre kvaliteten på det arbeidet som blir gjort i barnehagen.

Barnehagens *pedagogiske plattform* bygger hovedsakelig på de grunnleggende verdiene i kristen og humanistisk arv og tradisjon og på rammeplanens målsettinger.

Vårt syn bygger på prinsipper som **likeverd, toleranse og respekt for alle mennesker**. Miljøet i barnehagen er preget av omsorg og åpenhet som bidrar til å utvikle fredelige konfliktløsninger. Vårt syn på barn er at barna er skapende individer, og at det er viktig at vi er med på å stimulere barnas skapende utvikling. Vi ønsker å gi barna en positiv barndom slik at de utvikler gode holdninger, respekt og omsorg for andre mennesker og at de utvikler selvstendighet og får positivt selvbilde.

Barndommen har egenverdi, *barn skal få lov til å være barn* og få oppleve medbestemmelsesrett over egne interesser.

Glede og humor har en sentral plass i barnehagens hverdag og er en naturlig del av den frie leken. De voksne i barnehagen vil i fellesskap legge forholdene til rette for lek og hjelpe alle til å bli inkludert. De voksne gir plass og tid til lek og har respekt for leken og den frihet som ligger i leken. Dette vil bidra til at barna utvikler gode holdninger og et positivt verdisyn. Barnehagen er en viktig sosialiseringsarena hvor barna skal i samspill med andre få mulighet for å oppleve mestring, trygghet og respekt gjennom det å få være seg selv.

De voksne som gode forbilder

De voksne i barnehagen ønsker å opptre som **gode forbilder** for barna når det gjelder oppdragelse. Barn speiler ofte seg selv i hvordan vi behandler dem. Barna skal bli møtt med **gjensidighet og respekt**. Hvert barn i barnehagen skal føle at de blir *sett, hørt og opplevd*. Vi ser på barnehagen som et viktig supplement til hjemmet. Vi mener at foreldre er eksperter på egne barn og vi i barnehagen ønsker å imøtekomme foreldrenes ønsker og behov så langt det lar seg gjøre.



DEL 3: STYRINGS OG SAMARBEIDSFORMER

SAMARBEID MELLOM BARNEHAGE OG HJEM

Barnehageloven § 1 Formål sier *Barnehagen skal i samarbeid og forståelse med hjemmet ivareta barnas behov for omsorg og lek, og fremme læring og danning som grunnlag for allsidig utvikling.*

Et viktig samarbeid i barnehagen er mellom foresatte og personalet i barnehagen. Et godt samarbeid er viktig for oss i barnehagen og for barna. Kontakten mellom personalet og foresatte skal være preget av forståelse, gjensidig åpenhet og tillit.

Den daglige kontakten

Ved levering og henting av barna er det viktig med kommunikasjon mellom foresatte og personalet på den enkelte avdelingen. Barn og foresatte blir møtt i garderoben hver morgen.

Viktige opplysninger som gjelder barnet skrives ned slik at hele personalgruppa får beskjed. Ved henting om ettermiddagen får foresatte informasjon om spesielle episoder som har oppstått i løpet av barnehagedagen.

Foreldreportal på barnehagens hjemmeside – Kidplan

På barnehagens hjemmeside, på foreldreportalen «**mine sider**», kan dere følge med på avdelingens ukeplan, få informasjon fra barnehagen, se bilder av barnas hverdag i barnehagen og kommunisere med personalet på avdelingen. Ukeplan blir oppdatert hver fredag. På ukeplan vil det stå oversikt over avdelingens turer og aktiviteter, bursdager, samt litt nyttig informasjon.

Når barnet begynner i barnehagen, vil dere få en lenke til foreldreportalen/Kidplan på e-post. Her lager dere eget passord og dere får tilgang til avdelingens side. Kidplan kan også lastes ned som en **app**. Appen heter **Kidplan** og kan lastes ned til telefon.

Informasjon fra barnehagens administrasjon vil også bli sendt til foreldre/foresatte på e-post.

Førstegangssamtale/overgangssamtale/foreldresamtaler

Før barnet skal begynne i barnehagen vil det bli avholdt en **førstegangssamtale** mellom foresatte og barnets kontaktperson (pedagogiske leder). Dette er for at personalet i barnehagen skal få kjennskap til, og informasjon om barnet så tidlig som mulig. Barnet skal ikke delta på denne samtalen.

Når barnet flytter over fra liten til stor avdeling vil det bli gjennomført en **overgangssamtale** med barnets kontaktperson (pedagogisk leder) på ny avdeling. To ganger i løpet av et barnehageår vil foresatte inviteres til en **foreldresamtale** med pedagogisk leder med fokus på barnet og dets opphold i barnehagen. Ønsker dere samtaler/møter ut over dette er det bare å ta kontakt med oss.

Samarbeid

I tillegg til den daglige kontakten og samtalene arrangerer vi foreldremøter to ganger i året. Vi arrangerer også Luciafest, påskefrokost, sommerfest, dugnader og besteforeldredag.

I juni inviterer vi nye foreldre/foresatte til et informasjonsmøte for å bli kjent med barnehagen og få en omvisning på avdelingen.

Samarbeid med foreldre som ikke bor sammen

Når barnet har flere hjem er det viktig at barnehagen får nødvendig informasjon om hvem som har foreldreansvaret, hvor barnet har fast bosted og hvilken samværsordning som er avtalt. Dette må leveres skriftlig til barnehagen.

På **opplysningsskjema om barnet**, som dere fyller ut når barnet starter i barnehagen, er det et punkt som dere fyller ut hvem som har foreldreansvaret for barnet, hvor barnet bor fast og hvordan samværsordningen er.

Ved et samlivsbrudd, etter at barnet har begynt i barnehagen, må dere fylle ut et skjema fra barnehagen i forhold til foreldreansvar, fast bosted (daglig omsorg) og samværsavtale.

TILVENNING AV NYE BARN

Det å begynne i barnehagen er en omveltning for de fleste barn og deres familie. Dere som foreldre har sikkert mange spørsmål til oppstarten og hvordan det er å få et barnehagebarn i huset. Vi har laget **et hefte** for å besvare noen av spørsmålene du/dere har. Heftet finner dere på vår hjemmeside [Informasjonshefte til nye foreldre/foresatte i barnehagen \(veslehaven.no\)](http://Informasjonshefte%20til%20nye%20foreldre/foresatte%20i%20barnehagen%20(veslehaven.no)). I tillegg finner dere informasjon om hva som skjer ved oppstart i barnehagen i denne årsplan del 1.

UTLEVERING AV MEDISINER I BARNEHAGEN

Som hovedregel skal barnet medisineres utenom barnehagetiden når dette er mulig. Dersom legemidler må gis mens barnet oppholder seg i barnehagen skal det inngås en skriftlig avtale med barnehagen, ved pedagogisk leder, om barnehagen kan forestå medisineringen. I så fall skal navngitte personer være ansvarlig for medisineringen. Dette gjelder både medisiner av forbigående og langvarig karakter. De ansatte som påtar seg legemiddelhåndtering, skal ha opplæring og informasjon fra barnets foresatte og/ eller behandlende lege før dette settes i gang.

RETNINGSLINJER FOR BARNEHAGER OG SMITTEVERN

Barn som går i barnehage, er mer utsatt for infeksjoner enn andre barn. Spredning av smittsomme sykdommer i barnehagen forebygges best ved å ha gode generelle hygienerutiner og ha rutiner for når syke barn bør holdes hjemme. (FHI barnehager og smittevern). Vår plikt i Veslehaven barnehage er hjemlet i Lov om folkehelsearbeid (folkehelseloven). I følge Forskrift om miljørettet helsevern i barnehager §13 skal vi planlegge og drive barnehagen slik at risikoen for spredning av smittsomme sykdommer blir så liten som praktisk mulig.

Vi i Veslehaven barnehage følger **de faglige rådene fra FHI vedrørende barnehager og smittevern**. På vår hjemmeside finner dere [lenke til denne siden hos FHI \(folkehelseinstituttet\)](#).

SKADER OG ULYKKER

Dersom barnet skader seg i barnehagen, vil personalet ta kontakt med foresatte umiddelbart etter skaden har skjedd. Personalet vil utøve førstehjelp på barnet, og ved alvorlige skader vil vi kontakte 113. Barnehagen fyller ut skademeldingsskjema. Dette skademeldingsskjema skal skrives under av foresatte, samt barnehagen. Dette skjemaet oppbevares i barnehagens internkontrollsystem. Skjemaene blir brukt til å kartlegge evt. behov for å iverksette tiltak for å forebygge fremtidige ulykker/skader.

Ulykkesforsikring;

Barnehagen har barneulykkesforsikring som gjelder erstatning ved død etter ulykkestilfelle og invaliditet etter ulykke. Alvorlige ulykker som kan gi varig mén, invaliditet eller senskader vil bli rapportert til forsikringsselskapet av barnehagen.

TILLATELSER ELLER RESERVASJONER – REGISTRERES I KIDPLAN

Ved oppstart i barnehagen gir foresatte/foresatte barnehagen **tillatelser eller reserverasjoner** i nettstedet **Kidplan**. Disse punktene gir tillatelse eller reserverasjoner på ulike punkter som; å kjøre bil/tog/buss, å kunne ta bilder/video av barna og ha med barnet til steder der det er vann. Dere kan logge dere inn på **mine sider** på nettsiden til barnehagens hjemmeside eller gi tillatelser gjennom appen Kidplan. Dette må gjøres av foreldre som har foreldreansvar for barnet.

PERSONALSAMARBEID OG PERSONALUTVIKLING

Barnehagen har **avdelingsmøter** og **ledermøter** på dagtid og kveldstid. Disse møtene blir brukt til månedsplanlegging, evaluering og personalutvikling. I tillegg er det noen **personalmøter og pedagogmøter** på kveldstid hvert barnehageår.

Barnehagen har **fem planleggingsdager** i løpet av et barnehageår.

Planleggingsdagene er verdifulle for personalet og blir brukt til å styrke og videreutvikle det faglige og pedagogiske arbeidet i barnehagen. Enkelte av dagene er hele personalet på kurs sammen med flere barnehager i kommunen, mens de fleste planleggingsdager er vi i barnehagen og evaluerer og planlegger det pedagogiske arbeidet i vår barnehage.

Vi bruker også planleggingsdager til å styrke personalets kompetanse og kunnskap om barns utvikling hvor vi leier inn eksterne forelesere. I tillegg til personalmøter blir også planleggingsdagene brukt til opplæring av praktiske ferdigheter hos personalet som førstehjelp, livredding og brannvern.

Barnehagen samarbeider også med de andre barnehagene i Sandefjord kommune.

Barnehageloven § 4 Foreldreråd og samarbeidsutvalg

For å sikre samarbeidet med barnas hjem, skal hver barnehage ha et foreldreråd og et samarbeidsutvalg

FORELDRERÅD/FORELDREREPESANTANTER

Alle foreldrene som til enhver tid har barn i Veslehaven barnehage er representanter i foreldrerådet. Foreldrerådet skal fremme felles interessene til foreldrene og bidra til at samarbeidet mellom barnehagen og foreldregruppen skaper et godt barnehagemiljø. Foreldrerådet skal ved sin innsats bidra til at både samarbeidet og miljøet i barnehagen blir godt.

Foreldrerådet velger foreldrerepresentanter på første foreldremøte ved barnehageårets begynnelse. Foreldrerepresentantene skal sitte i barnehagens samarbeidsutvalg og vervet gjelder for et barnehageår av gangen.

BARNEHAGENS SAMARBEIDSUTVALG (SU)

Alle barnehager er pålagt å ha et samarbeidsutvalg. Utvalget består av eierne, foreldrerepresentanter og personal. Utvalget har møte 2 ganger hvert barnehageår. I Veslehaven har vi to samarbeidsutvalg; et for avdelingene på Lasken og et for avdelingene på Hemsbakken.

SAMARBEID MED SANDEFJORD KOMMUNE

§ 10 i barnehageloven handler om barnehagemyndighetens ansvar; Kommunen er lokal barnehagemyndighet. Kommunen skal gi veiledning om og påse at barnehagene drives i samsvar med bestemmelsene i denne loven med forskrifter, med unntak av bestemmelsene i kapittel V med forskrifter (Kapittel V; Krav til bruk av offentlige tilskudd og foreldrebetaling i private barnehager mv).

Barnehagen er godkjent og under tilsyn av Sandefjord kommune. Tilsynet består av:

- godkjenning av barnehagen, tilsyn med og kvalitetssikring av barnehager
- utmåling av kommunalt tilskudd til private barnehager
- kontroll av kontantstøttemeldinger gjennom opptakssystemet
- ansvar for samordnet opptak i barnehagene
- dispensasjon fra utdanningskravet for styrere og pedagogiske ledere
- råd og veiledning innen spesialpedagogikk
- tildeling av midler til spesialpedagogiske tiltak, tospråklig assistanse og skyssmidler
- kompetanseheving

SAMARBEID MED ANDRE INSTANSER

Ved behov vil det bli tatt kontakt med den pedagogisk – psykologiske tjenesten (PP-tjenesten), helsestasjon, sosialtjenesten og barneverntjenesten.

Dette gjøres i samarbeid med foresatte.

Samarbeid og samordning

§ 2 b Samarbeid og samordning i Lov om barnehager (barnehageloven);

Barnehagen og pedagogisk-psykologisk tjeneste skal samarbeide med andre tjenesteytere dersom samarbeid er nødvendig for å gi barnet et helhetlig og samordnet tjenestetilbud. Dersom barnet har individuell plan etter annen lov og forskrift, skal barnehagen og pedagogisk-psykologisk tjeneste delta i samarbeid om utarbeidelse og oppfølging av tiltak og mål i den individuelle planen.

Kommunen skal samordne tjenestetilbudet etter første ledd. Ved behov skal kommunen bestemme hvilken kommunal tjenesteyter som skal ivareta samordningen. Dersom det er oppnevnt barnekoordinator etter helse- og omsorgstjenesteloven § 7-2 a, skal koordinatoren sørge for samordning av tjenestetilbudet.

Barnehagen og pedagogisk-psykologisk tjeneste skal, i tillegg til å følge opp enkelte barn, samarbeide med andre tjenesteytere slik at barnehagen, pedagogisk-psykologisk tjeneste og de andre tjenesteyterne kan ivareta sine oppgaver etter lov og forskrift

Pedagogisk-psykologisk tjeneste (PP-tjenesten)

Pedagogisk-psykologisk tjeneste (PP-tjenesten) er kommunens rådgivende og sakkyndige instans. Tjenesten gir råd knyttet til barn, ungdom opp til 16 år og voksne i voksenopplæringen, som har særlig behov. Hensikten er at de får et inkluderende, likeverdig og tilpasset pedagogisk tilbud.

Foresatte må skrive under på et **samtykkeskjema** før det opprettes kontakt med PP-tjenesten.

§ 33 Pedagogisk-psykologisk tjeneste i Lov om barnehager (barnehageloven);

Kommunens pedagogisk-psykologiske tjeneste er sakkyndig instans i saker om spesialpedagogisk hjelp. Den pedagogisk-psykologiske tjenesten skal sørge for at det blir utarbeidet lovpålagte sakkyndige vurderinger.

Den pedagogisk-psykologiske tjenesten skal bistå barnehagen i arbeidet med kompetanse- og organisasjonsutvikling for å tilrettelegge barnehagetilbudet for barn med særlige behov.

Rett til spesialpedagogisk hjelp

§ 31 Rett til spesialpedagogisk hjelp i Lov om barnehager (barnehageloven);

Barn under opplæringspliktig alder har rett til spesialpedagogisk hjelp dersom de har særlige behov for det. Dette gjelder uavhengig av om de går i barnehage. Formålet med spesialpedagogisk hjelp er å gi barn tidlig hjelp og støtte i utvikling og læring av for eksempel språklige og sosiale ferdigheter. Spesialpedagogisk hjelp kan gis til barnet individuelt eller i gruppe. Hjelpen skal omfatte tilbud om foreldrerådgivning. Kommunen skal oppfylle retten til spesialpedagogisk hjelp for barn bosatt i kommunen.

Samarbeid med barnets foreldre/foresatte ved sakkyndig vurdering

§ 32 Samarbeid med barnets foreldre i Lov om barnehager (barnehageloven);

Før det blir utarbeidet en sakkyndig vurdering og fattet vedtak om spesialpedagogisk hjelp, skal det innhentes samtykke fra barnets foreldre. Foreldrene har rett til å gjøre seg kjent med innholdet i den sakkyndige vurderingen og til å uttale seg før det fattes vedtak. Tilbudet om spesialpedagogisk hjelp skal så langt som mulig utformes i samarbeid med barnet og barnets foreldre, og det skal legges stor vekt på deres syn.

Det skal én gang i året utarbeides en skriftlig oversikt over den spesialpedagogiske hjelpen barnet har mottatt og en vurdering av barnets utvikling. Foreldrene og kommunen skal få denne oversikten og vurderingen.

Sosialtjenesten og den kommunale helse- og omsorgstjenesten

§ 45 Opplysninger til den kommunale helse- og omsorgstjenesten og sosialtjenesten i Lov om barnehager (barnehageloven);

Barnehagepersonalet skal i sitt arbeid være oppmerksom på forhold som bør føre til tiltak fra sosialtjenesten eller helse- og omsorgstjenesten. Barnehagen skal av eget tiltak gi sosialtjenesten eller helse- og omsorgstjenesten opplysninger om slike forhold så langt opplysningene kan gis uten hinder av taushetsplikt.

Barnevernstjenesten og personalets opplysningsplikt

Når det er grunn til å tro at det er alvorlig omsorgssvikt, plikter alle offentlige ansatte å melde fra til barnevernstjenesten. Ansatte i Veslehaven barnehage utøver en offentlig tjeneste og plikter å følge barnehageloven og § 46 opplysningsplikt til barnevernet.

§ 46 Opplysningsplikt til barnevernet i Lov om barnehager (barnehageloven);

Enhver som utfører tjeneste eller arbeid etter denne loven, skal i sitt arbeid være oppmerksom på forhold som kan føre til tiltak fra barnevernstjenesten. Enhver som utfører tjeneste eller arbeid etter denne loven, skal uten hinder av taushetsplikt melde fra til barnevernstjenesten uten ugrunnet opphold

- a. når det er grunn til å tro at et barn blir eller vil bli mishandlet, utsatt for alvorlige mangler ved den daglige omsorgen eller annen alvorlig omsorgssvikt,
- b. når det er grunn til å tro at et barn har en livstruende eller annen alvorlig sykdom eller skade og ikke kommer til undersøkelse eller behandling,
- c. når det er grunn til å tro at et barn med nedsatt funksjonsevne eller et spesielt hjelpetrengende barn ikke får dekket sitt særlige behov for behandling eller opplæring,
- d. når det er grunn til å tro at et barn blir eller vil bli utnyttet til menneskehandel.

Enhver som utfører tjeneste eller arbeid etter denne loven, plikter også å gi opplysninger etter pålegg i samsvar med [barnevernsloven § 13-4](#)

BARNEHAGENS AKTIVITETSPLIKT



Alle barn har rett til et trygt og godt psykososialt barnehagemiljø. Dette er forankret i barnehageloven kapittel 8, psykososialt barnehagemiljø og i Rammeplan for barnehagen.

Loven skal sikre at alle barn, uavhengig av hvilken barnehage de går i, får hjelp av voksne til å ta godt vare på hverandre. Barnehagen forpliktes til å ha **nulltoleranse** mot krenkelser som utestenging, mobbing, vold, diskriminering og trakassering. Det avgjørende er om barnet som blir utsatt kan oppleve det som nedverdiggende eller integritetskrenkende. Alle som arbeider i barnehagen, skal gripe inn når et barn utsettes for slike krenkelser.





Aktivitetsplikt for barnehagen

Denne loven innebærer en aktivitetsplikt som krever at barnehagen følger med på hvordan barna har det, og undersøker og setter inn tiltak når personalet har mistanke om at ett eller flere barn ikke har det bra i barnehagen. Barnehagen får plikt til å undersøke saken når foreldrene sier ifra, selv om de som jobber i barnehagen er av en annen oppfatning. Det skal lages en skriftlig plan for hvordan barnehagen skal følge opp barnet og barnegruppen.

I Veslehaven barnehage har alle ansatte ansvar for å følge med på hvordan alle barna i barnehagen har det. Pedagogene i barnehagen har sine ansvarsbarn som de har ansvar for å følge opp, sammen med en til to assistenter. Personalet snakker med hverandre og griper inn hvis de ser at et barn ikke har det bra.

Hvis personalet i Veslehaven barnehage får mistanke til eller får kjennskap til at et barn ikke har det trygt og godt melder de fra til sin nærmeste leder og til styrer i barnehagen. Pedagogisk leder, i samarbeid med styrer, undersøker saken og setter inn tiltak for at barnet skal ha et trygt og godt barnehagemiljø.

Hvis en voksen i barnehagen vet om, eller tror at et barn blir mobbet, plaget eller på andre måter ikke har det bra, skal hun/han alltid:

-  gripe inn og stoppe krenkelsen med en gang
-  si fra til avdelingsleder og styrer
-  undersøke hva som har skjedd
-  barnehagen skal sette inn tiltak, og lage en plan for å sørge for at barnet får et trygt og godt barnehagemiljø

Barnehageloven kapittel 8 - Psykososialt barnehagemiljø

§ 41 – Nulltoleranse og forebyggende arbeid

§ 42 - Plikt til å sikre at barnehagebarna har et trygt og godt psykososialt barnehagemiljø (aktivitetsplikt)

§ 43 - Skjerpet aktivitetsplikt dersom en som arbeider i barnehagen, krenker et barn

HELSEKONTROLL AV BARN OG PERSONALET

Før et barn begynner i barnehage, skal det legges frem **erklæring om barnets helse**. Dersom barnet har møtt til de ordinære undersøkelser på helsestasjon, kan slik erklæring gis av barnets foresatte. Det er viktig at erklæringen inneholder opplysninger som barnehagepersonalet har bruk for i sitt daglige arbeid med barnet. Dette kan være opplysninger om allergier, motorisk og mental ferdighet, kroniske sykdommer m.m. *Jfr. §50 Helsekontroll av barn og personalet i Lov om barnehager.*

Barnehagens personale har plikt til å gjennomgå tuberkulosekontroll i henhold til gjeldende regelverk. *Jfr barnehageloven §50.*

POLITIATTEST

I henhold til barnehageloven § 30 så skal personalet i barnehagen legge frem politiattest ved ansettelse.

§ 30 Politiattest i Lov om barnehager

Den som skal ansettes fast eller midlertidig i barnehage skal legge frem politiattest som nevnt i politiregisterloven § 39 første ledd. Barnehageeier og kommunen som barnehagemyndighet kan kreve politiattest som nevnt i første ledd for andre personer som regelmessig oppholder seg i barnehagen eller har vesentlig innflytelse på barnehagens drift.

Personer som er dømt for seksuelle overgrep mot mindreårige er utelukket fra fast eller midlertidig ansettelse i barnehager. I andre tilfeller må konsekvensene av merknader på politiattesten vurderes i det enkelte tilfellet.

TAUSHETSPLIKT

Personalet, styret samt andre som får kjennskap til fortrolige opplysninger om barnet og deres foresatte har taushetsplikt. *Jfr. forvaltningsloven §13 og barnehageloven § 44. Enhver som utfører tjeneste eller arbeid for et forvaltningsorgan, plikter å hindre at andre får adgang eller kjennskap til det han i forbindelse med tjenesten eller arbeidet får vite om noens personlige forhold. Forvaltningsloven § 13.*

OPPLÆRINGSBEDRIFT

Veslehaven er godkjent som opplæringsbedrift. Det vil si at vi tar imot lærlinger i barne- og ungdomsarbeid og andre som trenger arbeidstrening. Pedagogisk leder eller barnehagelærer er veiledere for lærlingene.

PERSONVERN

I henhold til Rammeplan kapittel 7 skal personopplysninger behandles i samsvar med personopplysningsloven; *Med behandling av personopplysninger menes all innsamling, registrering, sammenstilling, lagring og utlevering av opplysninger og vurderinger som kan knyttes til en enkeltperson. Dersom barnehagen skal utlevere personopplysninger om barnet til andre instanser og det ikke foreligger lovhjemmel, må foreldrene samtykke til dette. Kravet om samtykke fra foreldrene gjelder for eksempel ikke i tilfeller der personalet deler personopplysninger med barnevernet for å oppfylle opplysningsplikten i barnehageloven § 46. Jfr kap 7 i Rammeplan.*

Barnehagen håndterer personopplysninger om barn og foresatte som er nødvendig for å kunne gi et forsvarlig barnehagetilbud. Formålet med behandling av personopplysningene er for å gi forsvarlig omsorg av barnet. For det tilfelle foresatte ønsker informasjon om personopplysningene som håndteres i barnehagen, skal daglig leder kontaktes. Avtalen om barnehageplass gir rettslig grunnlag for å håndtere personopplysninger som er nødvendige for å gi et forsvarlig barnehagetilbud. Håndtering av opplysninger utover dette skal baseres på samtykke fra foresatte.

Personopplysningene håndteres i henholdt til krav i relevante lover, forskrifter og interne rutiner, slik at bare personer med innsynsrett og ansatte med tjenstlig behov, får kjennskap til opplysningene. Opplysningene arkiveres i barnehagen slik at opplysningene skal være beskyttet fra uvedkommende, men samtidig tilgjengelig for ansatte ved behov. Opplysningene oppbevares så lenge barnet har plass i barnehagen. Når barnet slutter i barnehagen, og senest innen januar året etter at barnet har sluttet i barnehagen, vil opplysningene bli makulert av barnehagen.

Foresatte har rett til å anmode daglig leder om innsyn i personopplysningene samt rett til korrigerings eller sletting av opplysningene. Foresatte har videre rett til å protestere mot behandling av personopplysninger, men dette må vurderes i henholdt til barnehagens behov i forhold til å kunne gi et forsvarlig tilbud. For det tilfelle behandlingen av personopplysninger basert på samtykke, har foresatte anledning til når som helst å trekke samtykket tilbake. For det tilfelle foresatte ikke aksepterer å gi nødvendig personopplysninger som barnehagen anser nødvendig, kan konsekvensen bli at barnehageplassen opphører. Foresatte har adgang til å klage på barnehagens håndtering av personopplysninger til Datatilsynet.

FORELDREUNDERSØKELSE GJENNOM UDIR

I november hvert år gjennomfører Utdanningsdirektoratet en nasjonal foreldreundersøkelse for foreldre som har barn i barnehagen. Denne undersøkelsen er vi i Veslehaven barnehage med på. I foreldreundersøkelsen får foreldre/foresatte si sin mening om barnehagetilbudet, barnas trivsel og samarbeidet mellom hjem og barnehage.

Vi ønsker med denne foreldreundersøkelsen å systematisere tilbakemeldingene fra dere som opplever barnehagetilbudet vårt på nært hold. Kvaliteten i vårt samarbeid med foresatte er en av de viktigste forutsetningene for barnas utvikling og læring. Tillit og åpenhet mellom barnehagen og hjemmene er en av våre viktigste grunnpilarer her i Veslehaven. Personalet vil benytte tilbakemeldingene som grunnlag for arbeidet neste barnehageår.

Gjennomføring

En av barnets forelder/foresatt får en lenke fra Udir/foreldreundersøkelsen og fyller ut på vegne av begge foreldre/foresatte. Undersøkelsen er anonym. Når fristen er gått ut og alle foreldre har svart på undersøkelsen, får barnehagen en rapport fra hver avdeling. På planleggingsdagen i januar, så jobber personalet med tilbakemeldingen fra undersøkelsen og gjør nødvendige justeringer i henhold til tilbakemeldingene.

DEL 4: BARNEHAGENS FORMÅL OG INNHOLD

Barnehageloven § 1. Formål

Barnehagen skal i samarbeid og forståelse med hjemmet ivareta barnas behov for omsorg og lek, og fremme læring og danning som grunnlag for allsidig utvikling. Barnehagen skal bygge på grunnleggende verdier i kristen og humanistisk arv og tradisjon, slik som respekt for menneskeverdet og naturen, på åndsfrihet, nestekjærlighet, tilgivelse, likeverd og solidaritet, verdier som kommer til uttrykk i ulike religioner og livssyn og som er forankret i menneskerettighetene.

Barna skal få utfolde skaperglede, undring og utforskertrang. De skal lære å ta vare på seg selv, hverandre og naturen. Barna skal utvikle grunnleggende kunnskaper og ferdigheter. De skal ha rett til medvirkning tilpasset alder og forutsetninger.

Barnehagen skal møte barna med tillit og respekt, og anerkjenne barndommens egenverdi. Den skal bidra til trivsel og glede i lek og læring, og være et utfordrende og trygt sted for fellesskap og vennskap. Barnehagen skal fremme demokrati og likestilling og motarbeide alle former for diskriminering.

Barnehageloven § 2. Barnehagens innhold

Barnehagen skal være en pedagogisk virksomhet. Barnehagen skal gi barn muligheter for lek, livsutfoldelse og meningsfulle opplevelser og aktiviteter. Barnehagen skal ta hensyn til barnas alder, funksjonsnivå, kjønn, sosiale, etniske og kulturelle bakgrunn, herunder samiske barns språk og kultur.

Barnehagen skal formidle verdier og kultur, gi rom for barns egen kulturskaping og bidra til at alle barn får oppleve glede og mestring i et sosialt og kulturelt fellesskap. Barnehagen skal støtte barns nysgjerrighet, kreativitet og vitebegjær og gi utfordringer med utgangspunkt i barnets interesser, kunnskaper og ferdigheter. Barnehagen skal ha en helsefremmende og en forebyggende funksjon og bidra til å utjevne sosiale forskjeller.

Departementet fastsetter nærmere regler om barnehagens innhold og oppgaver (rammeplan) ved forskrift. Barnehagens eier kan tilpasse rammeplanen til lokale forhold. Med utgangspunkt i rammeplan for barnehagen skal samarbeidsutvalget for hver barnehage fastsette en årsplan for den pedagogiske virksomheten.

Barnehagens samarbeidsutvalg godkjenner årsplan i Veslehaven barnehage.

Barnehageloven § 3. Barns rett til medvirkning og hensynet til barnets beste

Barn i barnehagen har rett til å gi uttrykk for sitt syn på barnehagens daglige virksomhet og i saker som gjelder dem selv. Barn skal jevnlig få mulighet til aktiv deltakelse i planlegging og vurdering av barnehagens virksomhet.

Barnets synspunkter skal tillegges vekt i samsvar med dets alder og modenhet. I alle handlinger og avgjørelser som gjelder barn i barnehagen, skal hva som er best for barnet, være et grunnleggende hensyn.



RAMMEPLAN for barnehagens innhold og oppgaver

Kunnskapsdepartementet har 1. mars 2006 med hjemmel i Lov om barnehager § 2 fastsatt forskrift om rammeplan for barnehager. Rammeplanen gir retningslinjer for barnehagens verdigrunnlag, innhold og oppgaver.

Målet med rammeplanen er å gi styrer, pedagogiske ledere og det øvrige personalet en forpliktende ramme for planlegging, gjennomføring og vurdering av barnehagens virksomhet.

24.april 2017 vedtok Kunnskapsdepartementet en ny Rammeplan for barnehagens innhold og oppgaver. **Rammeplanen trådte i kraft 1.august 2017.**

Barnehagens verdigrunnlag skal formidles, praktiseres og oppleves i alle deler av barnehagens pedagogiske arbeid. Barnehagen har egenverdi, og barnehagen skal ha en helhetlig tilnærming til barnas utvikling.
Rammeplan kap. 1, barnehagens verdigrunnlag

Barnehagens samfunnsmandat

Barnehagens samfunnsmandat er, i samarbeid og forståelse med hjemmet, å ivareta barnas behov for omsorg og lek og fremme læring og danning som grunnlag for allsidig utvikling. Lek, omsorg, læring og danning skal sees i sammenheng.

Barnehagens formål og innhold i henhold til Rammeplan for barnehager

Barnehagens innhold skal være allsidig, variert og tilpasset enkeltbarnet og barnegruppen. Arbeid med omsorg, danning, lek, læring, sosial kompetanse og kommunikasjon og språk skal ses i sammenheng og samlet bidra til barns allsidige utvikling. (Rammeplan kapittel 3)

Barnehagen skal:

- ✚ ivareta barnas behov for omsorg; omsorg er en forutsetning for barnas trygghet og trivsel, og for utvikling av empati og nestekjærlighet.
- ✚ ivareta barnas behov for lek; leken skal ha en sentral plass i barnehagen.
- ✚ fremme danning; barnehagen skal støtte barna i å forholde seg prøvende og nysgjerrig til omverdenen og bidra til å legge grunnlag for modig, selvstendig og ansvarlig deltakelse i demokratiske fellesskap.
- ✚ fremme læring; barna skal oppleve et stimulerende miljø som støtter opp om deres lyst til å leke, utforske, lære og mestre.
- ✚ fremme vennskap og fellesskap; i barnehagen skal alle barna kunne erfare å være betydningsfulle for fellesskapet og å være i positivt samspill med barn og voksne
- ✚ fremme kommunikasjon og språk; gjennom dialog og samspill skal barna støttes i å kommunisere, medvirke, lytte, forstå og skape mening.
- ✚ støtte samiske barn i å bevare og utvikle sitt språk, sin kunnskap og sin kultur; innholdet skal tilpasses barnas samiske bakgrunn

BARNEHAGENS FAGOMRÅDER – Rammeplan kapittel 9

Fagområdene i Rammeplan gjenspeiler områder som har interesse og egenverdi for barn i barnehagealder, og skal bidra til å fremme trivsel, allsidig utvikling og helse.

Trygghet er grunnlag for all læring og settes ekstra i fokus ved oppstarten av nytt barnehageår. Barn lærer både i hverdagssituasjoner, som garderoben, måltider, hvile og lek, og også i mer formelle læringssituasjoner (grupper, samlinger, temaarbeid). Fagområder, arbeidsmåter og innhold vil ofte overlape hverandre og må sees i nær sammenheng med hverandre.

Måten vi jobber med de ulike fagområdene på vil variere i forhold til barnas alder, modning og interesse. De yngste barna trenger å få mange og konkrete erfaringer i hverdagen som bygger opp fysiske og språklige ferdigheter og evne til sosialt samspill. For dem blir de opplevelsesmessige sidene viktigst. For de eldste må dette videreutvikles, de trenger påfyll av kunnskap når temaet tas opp igjen. Dermed må de ulike temaene tas opp flere ganger, men med ny vektlegging og forskjellige innfallsvinkler hver gang.

Barna må ha noe å strekke seg etter, lære noe nytt og erfare at dette bygger på tidligere erfaringer og kunnskaper. Derfor vil personalet utarbeide progresjonsplaner med konkrete mål i arbeidet med fagområdene.

Fagområdene skal sees i sammenheng og alle fagområdene skal være en gjennomgående del av barnehagens innhold.

Kommunikasjon, språk og tekst

Barnet skal utvikle språket og sin begrepsforståelse ved at de voksne lytter, samtaler, videreformidler og leker med tekster, rim og regler, sanger og lar barnet bruke språket aktivt. Personalet retter ikke på det barna sier feil, men gjentar det barna sier på riktig måte og roser barnet når det mestrer. Det er særlig viktig å være gode språklige forbilder for barn som har sen språkutvikling, er lite språklig aktive og som har annet morsmål.

Gjennom arbeid med dette fagområdet skal barnehagen bidra til at barna får utforske og utvikle sin språkforståelse, språkkompetanse og et mangfold av kommunikasjonsformer. Barnehagen skal bidra til at barn leker med språk, symboler og tekst og stimulerer til språklig nysgjerrighet, bevissthet og utvikling. Personalet skal invitere til utforskning av både muntlig språk og skriftspråk.

Språkposer; I Veslehaven barnehage jobber vi med *språkposer*. Språkposer er poser av stoff som er fylt med magiske og spennende hemmeligheter. Hver pose inneholder et tema, sanger eller fortellinger og skal bedre barnas språkferdigheter og språkkompetanse ved at ordene lekes inn. Her blir alle sansene tatt i bruk, og det er en morsom måte å jobbe med språket på. Vi ser at barna er engasjerte og stolte av hva de kan, og dermed får økt mestringsfølelse.

Snakkepakken; Snakkepakken brukes av alle avdelinger i barnehagen. Det er et språkstimuleringsverktøy med over 140 gjenstander. Gjenstandene i snakkepakken står i et glass-skap på hver avdeling, slik at de er synlig for barna og lett tilgjengelig for de voksne i barnehagen. Hensikten med snakkepakken er å styrke språkferdigheter hos barn uansett morsmål. Snakkepakken benyttes i samlingsstunder, ventesituasjoner, små barnegrupper og kan være en støtte i den daglige samtalen.

Språksprell; Språksprell er metodiske språkleker for barn fra 4-6 år. I Veslehaven bruker vi språksprell som pedagogisk verktøy med skolestarterne. Ved å bruke språksprell får barna mulighet til å utvikle sin språklige bevissthet gjennom morsomme aktiviteter. Å leke med språket er nyttig og viktig for alle barn. Det metodiske opplegget rundt språksprell setter søkelys på fire områder; oppmerksomhet for lyd, rim og regler, stavelsesdeling og forlydanalyse. Innenfor hvert av disse områdene er det syv ulike leker. Fokuset skal være at alle barna skal føle mestring og trygghet.

Materiell fra InPed; Vi har investert i materiell fra InPed. Det er et pedagogisk konkretiseringsmateriell, med ulike spill og aktiviteter for barna. InPed tar utgangspunkt i et sosiokulturelt læringsperspektiv. Det vektlegges en helhetlig læring med barnet som en del av et større sosialt fellesskap. Produktene er utviklet med dette som bakgrunn/grunnlag. Dette synet står sentralt i dagens barnehagepedagogikk og er utgangspunktet for gode lærings situasjoner for barn.

Personalet skal:

- skape et variert språkmiljø der barna får mulighet til å oppleve glede ved å bruke språk og kommunisere med andre
- synliggjøre språklig og kulturelt mangfold, støtte barnas ulike kulturelle uttrykk og identiteter og fremme mangfold i kommunikasjon, språk og andre uttrykksformer
- invitere til ulike typer samtaler der barna får anledning til å fortelle, undre seg, reflektere og stille spørsmål
- oppmuntre barna til å fabulere og leke med språk, lyd, rim og rytme
- støtte barnas lek med og utforskning av skriftspråket
- bruke varierte formidlingsformer og tilby et mangfold av bøker, sanger, bilder og uttrykksformer
- inkludere alle barna i språkstimulerende aktiviteter.

Disse holdningene og verdiene hos personalet skal komme til synet i det daglige arbeidet:

- være gode rollemodeller ved å uttale ord riktig og tydelig
- være aktive lyttere
- positiv tilstedeværelse hos de voksne på avdeling; vise interesse for det barnet har lyst å fortelle
- ikke snakke over hodet på barna. Være bevisst å verne om barna overfor andre foreldre. Vurder nøye hva som skal snakkes om når barna hører på.

Progresjonsplan kommunikasjon, språk og tekst



1 år	Det brukes konkrete i form av språkposer og snakkepakken, som pedagogisk verktøy i samlinger. Vi tilbyr barna pekebøker og billedbøker. Vi bruker enkle sanger og bevegelsesanger og gjentakelser.
2-3 år	Vi bruker konkrete i form av språkposer og snakkepakken som pedagogisk verktøy i samlinger. Barna har tilgjengelig pekebøker og billedbøker. De voksne leser for barna. Vi repeterer ord og bruker gjentakelser. Vi bruke sanger og bevegelsesanger og har faste sanger, rim og regler i samling. Vi leser og forteller, og dramatisere eventyr. Personalet bruker tydelig kroppsspråk ovenfor barna.
4 år	Vi bruker språkposer og språkkista som pedagogisk verktøy i samlinger. Barna har tilgjengelig billedbøker og vi leser høyt for barna. Vi bruker bruke sanger, bevegelsesanger, bevegelsesleker, rim og regler i samling. Vi leser, forteller, og dramatisere eventyr. Vi lager fortellinger ut fra bilder gjennom pedagogisk dokumentasjon. Vi lar barna få mulighet for å være i lek med eldre barn. Bruker ASK og språkkiste.
5 år Skole- starterne	Barna har egen skolestarterklubb. Vi bruker språkposer, snakkepakken, InPed, fortellerkoffert og språksprell som pedagogisk verktøy i samlinger og klubb. Vi tilbyr barna billedbøker med tekst, og leser høyt for barna. Vi trener på ordlyd; gjennom rim og regler. Vi leser, forteller og dramatiserer eventyr, og barna introduseres for regelleker. Barna skal trene på å kjenne igjen og trene på å skrive navnet sitt. Barna skal få kjennskap til bokstaver og leke med lyder, ord og tall. Vi trener på ulike begreper.

Kropp, bevegelse, mat og helse

Gjennom kroppslig aktivitet lærer barn verden og seg selv å kjenne. Ved sanseintrykk og bevegelse skaffer barn seg erfaringer, ferdigheter og kunnskaper på mange områder. Dette har igjen betydning for barns sosiale kompetanse.

Vi i Veslehaven barnehage legger vekt på å organisere hverdagen slik at det er en veksling mellom ro og aktivitet både inne og ute. Barna skal få varierte naturoplevelser til de ulike årstidene.

Vi skal legge til rette for at alle barn kan oppleve bevegelsesglede, matglede og matkultur, mentalt og sosialt velvære og fysisk og psykisk helse. Barnehagen skal bidra til at barna blir kjent med kroppen sin og utvikler bevissthet om egne og andres grenser.

Gjennom fagområdet kropp, bevegelse, mat og helse skal barna få mulighet til å sanse, oppleve, leke, lære og skape med kroppen som utgangspunkt.

Aktiviteter i uterommet

Barna skal få erfaring i å være ute i all slags vær, bevege seg i ulent terreng og oppleve alle naturens sider. Fra barnet starter i barnehagen og frem til barnet begynner på skolen, så vil det være en progresjon i utfordringer som gir ulike erfaringer og opplevelser, ute i barnehagen og på tur.



Hvilestund

Alle barn skal i løpet av dagen få variasjon mellom aktivitet og hvile. De aller minste barna har en eller flere perioder med sovetid i barnehagen. Barna sover enten ute i egen vogn eller inne i barnehagen. Inne sover barna i seng eller på madrass. Personalet lager rutine for vask av sengetøyet. Når barna slutter å sove, skal barnehagen legge til rette for hvilestund. Hvilestund er en tid på dagen hvor barna gjør rolige aktiviteter; lytte til høytlesning, rolig musikk eller lydbok eller har rolige bordaktiviteter. Når på dagen hvilestund skal gjennomføres er opp til hver enkelt avdeling. Hvilestund skal legges inn i avdelingens rutiner og det skal lages en pedagogisk plan på innholdet i hvilestund.

Mat og måltider

Gjennom medvirkning i mat- og måltidsaktiviteter i barnehagen skal barna motiveres til å spise sunn mat og få grunnleggende forståelse for hvordan sunn mat kan bidra til god helse. Barnehagen skal servere en variert kost og barna skal få innsikt i matens opprinnelse, produksjon og veien fra mat til måltid. Barnehagen følger Helsedirektoratet [Nasjonal faglig retningslinje for Mat og måltider i barnehagen](#).

Personalet skal:

- være aktive og tilstedeværende, støtte og utfordre barna til variert kroppslig lek og anerkjenne barnets mestring
- bidra til at barna kan tilegne seg gode vaner, holdninger og kunnskaper om kost, hygiene, aktivitet og hvile
- gi barna tilgang til varierte og utfordrende bevegelsesmiljøer, sanseopplevelser og kroppslig lek ute og inne, i og utenfor barnehageområdet
- bidra til at barna utvikler et bevisst forhold til retten til å bestemme over egen kropp og respekt for andres grenser
- legge til rette for at måltider og matlaging bidrar til måltidsglede, deltakelse, samtaler og fellesskapsfølelse hos barna
- kjenne og praktisere nasjonale føringer for helsefremmende og forebyggende tiltak som gjelder barn.

Disse holdningene og verdiene hos personalet skal komme til syne i det daglige arbeidet:

- at barna i barnehagen er læringsvillige og det er vår jobb som voksne å tilby barna aktiviteter i henhold til barnas alder og utviklingsnivå
- omhandle utelek og turer i all slags vær positivt



Progresjonsplan kropp, bevegelse, mat og helse

1 år	Barna skal få erfaring i å være ute og bevege seg i ulent terreng. Barna skal få prøve å reise seg selv dersom de faller. De skal gå på tur med vogn i nærmiljøet og skogen. Barna skal vaske hender før måltider og de får servert variert mat. Barna skal trene på å spise og drikke selv. Det skal varieres mellom aktivitet og hvile/sove. Barna får bevege seg etter dans og musikk.
2-3 år	Barna skal få trening på å bevege seg i ulent terreng, ved å gå på tur i nærmiljøet og skogen. Barna skal vaske hender før måltider og de får servert variert mat. Barna skal trene på å smøre sin egen mat, spise og drikke selv. Barna skal trene på å rydde etter seg ved måltider. Det skal varieres mellom aktivitet og hvile/sove. Barna skal introduseres for bevegelsesleker og sanger. Barna skal få materiell som stimulerer finmotorikken.
4 år	Barna skal trene på å bevege seg i ulent terreng, ved å gå på lengre turer i nærmiljøet og skogen. De skal vaske hender før måltider og etter toalettbesøk. Barna skal smøre sin egen mat og rydde etter seg selv ved måltider. Barna skal øve på selvstendighetstrening. Barna har hvilestund og varierer mellom aktivitet og hvile. Barna får innblikk i ulike aktiviteter i de ulike årstidene (eks vannlek, snø). Barna beveger seg etter musikk og har ulike regel-leker som gir bevegelse.
5 år Skole- starterne	Barna beveger seg i ulent terreng og går på lengre turer i nærmiljøet og skogen. Barna har en skøytedag i Bugården og kan gå på ski (uten staver). Barna skal lære å ta vare på naturen og miljøet. Barna skal få mulighet til å utvikle gleden ved å bruke naturen til utforskning og kroppslige utfordringer. Barna skal vaske hender før måltider og etter toalettbesøk. Være delaktig i matlaging, dekking og rydding av bord. Barna skal mestre å kunne kle av og på seg selv, smøre sin egen mat og gå på toalettet selv. Skolestarterne skal hjelpe yngre barn ved måltid. Barna har hvilestund og varierer mellom aktivitet og hvile.

Kunst, kultur og kreativitet

Fagområdet omhandler uttrykksformer som billedkunst og kunsthåndverk, musikk, dans, drama, språk, litteratur, film, arkitektur og design. Barnehagen skal la barna møte ulike kunstneriske og kulturelle uttrykk som gjenspeiler et mangfoldig samfunn og ulike tidsepoker.

Opplevelser med kunst og kultur i barnehagen kan legge grunnlag for tilhørighet, deltakelse og eget skapende arbeid. I barnehagen skal barna få estetiske erfaringer med kunst og kultur i ulike former og organisert på måter som gir barna anledning til utforskning, fordypning og progresjon. Barna skal støttes i å være aktive og skape egne kunstneriske og kulturelle uttrykk. Barnehagen skal legge til rette for samhørighet og kreativitet ved å bidra til at barna får være sammen om å oppleve og skape kunstneriske og kulturelle uttrykk.

I arbeid med fagområdet skal personalet stimulere barnas nysgjerrighet, utvide deres forståelse og bidra til undring, undersøkelser, utprøvinger og eksperimentering.

Personalet skal

- samtale med barna om deres og andres kunstneriske og kulturelle uttrykk
- gi rom for, støtte og berike barnas bearbeiding av møter med kunst og kultur
- være lydhøre, anerkjenne og imøtekomme barns egen tradisjonskultur og barnekultur
- være lyttende og oppmerksomme på barnas ulike kulturelle uttrykk, vise respekt for deres yringsformer og fremme lyst til å gå videre i utforsking av de estetiske områdene
- motivere barna til å uttrykke seg gjennom musikk, dans, drama og annen skapende virksomhet, og gi dem mulighet til å utvikle varierte uttrykksformer
- synliggjøre og skape estetiske dimensjoner i barnehagens inne- og uterom
- gi barna anledning til å bli kjent med et mangfold av tradisjoner og kunst- og kulturuttrykk fra fortid og samtid
- bidra til at kulturelt mangfold blir en berikelse for hele barnegruppen.

Disse holdningene og verdiene hos personalet skal komme til syne i arbeidet i barnehagen:

- ikke la de voksnes holdninger og syn sette en stopper for hva som er mulig å gjennomføre
- la barna få «prøve-og-feile». Det er prosessen som er viktigst – ikke produktet
- ha en positiv holdning til hva barna er interessert i

Progresjonsplan kunst, kultur og kreativitet

1 år	Barna skal få kjennskap til og erfaring med ulike materiale; maling/farger, naturmaterialer og formingsmateriell med ulike teksturer. Barna har formingsaktiviteter på gulvet og de tegner og maler på store ark. De har bevegelsessanger, musikk, dans og sanselige aktiviteter.
2-3 år	Barna skal få kjennskap til og erfaring med ulike materiale; maling/farger, plastelina, naturmaterialer, snø, is og ulike formingsmateriell, både inne og ute. De skal få bruke enkle musikkinstrumenter i samlinger og presenteres for sang og dans i ulike musikksjangre. De skal oppleve dramatisering; tilskuer og deltagende.
4 år	Barna skal få erfaring med ulike materiale; maling/farger, plastelina, naturmaterialer og formingsmateriell. De skal bruke enkle musikkinstrumenter i samlinger og lære om rytme og bli presentert for sang og dans i ulike musikksjangre. Barna skal oppleve dramatisering som tilskuer og deltagende (lærer i rolle). De skal få innslag fra den Kulturelle skolesekken.
5 år Skole- starterne	Barna skal få kjennskap til og erfaring med ulike materiale; maling/farger, plastelina, naturmaterialer og formingsmateriell. De skal bruke enkle musikkinstrumenter i samlinger og lære om rytme og bli presentert for sang og dans i ulike musikksjangre. Barna skal oppleve dramatisering, som både tilskuer og deltager. De skal få innslag fra den Kulturelle skolesekken. På våren så lager barna en forestilling som vises på avslutningen og for resten av barna i barnehagen.

Natur, miljø og teknologi

Barna skal få oppleve gleden ved å ferdes ute i naturen ved bruk av nærmiljøets muligheter, som turer til Bugården, Runarskogen og Frydenlund. Barnehagen skal bidra til at barna blir glade i naturen og får erfaringer med naturen som fremmer evnen til å orientere seg og oppholde seg i naturen til ulike årstider.

Barnehagen skal legge til rette for at barna kan få et mangfold av naturopplevelser og få oppleve naturen som arena for lek og læring. Barnehagen skal legge til rette for at barna kan forbli nysgjerrige på naturvitenskapelige fenomener, oppleve tilhørighet til naturen og gjøre erfaringer med bruk av teknologi og redskaper.

Personalet skal:

- legge til rette for mangfoldige naturopplevelser og bruke naturen som arena for lek, undring, utforsking og læring
- gi barna tid og anledning til å stille spørsmål, reflektere og lage egne forklaringer på problemstillinger, og til å delta i samtaler om det de har erfart og opplevd
- synliggjøre naturfenomener og reflektere sammen med barna om sammenhenger i naturen
- utforske og eksperimentere med teknologi og naturfenomener sammen med barna.

Disse holdningene og verdiene hos personalet komme til syne i arbeidet i barnehagen:

- Ha den rette innstillingen; *Barn kan nok mer enn vi voksne tror*
- være gode rollemodeller ved å vise glede og interesse ved å være ute i all slags vær, vise nysgjerrighet og skape undring hos barna
- planlegge turer, områder, prosjekter og på den måten være forberedt på spørsmål

Progresjonsplan natur, miljø og teknologi

1 år	Barna skal bli kjent med barnehagens uteområde og få erfaring av å være ute i all slags vær. Barna går på tur i 4 manns-vogn i barnehagens nærområde.
2-3 år	Barna skal være ute i all slags vær, gå på tur til skogen og bli kjent med barnehagens nærmiljø. Vi skal la barna undre seg over naturens mangfoldighet. Vi blir kjent med og eksperimenterer med vann i ulike former. Barna skal få erfaring på hvordan teknikk kan brukes i leken og hverdagslivet. Barna skal få kjennskap til dyr og dyreliv.
4 år	Barna skal være ute i all slags vær, gå på tur til skogen og barnehagens nærmiljø, og undre seg over naturens mangfoldighet. Vi har fokus på vann, snø og is. Barna skal få kunnskaper om dyr og dyreliv. Barna skal bli kjent med hvor maten vi spiser kommer fra og hvordan den produseres. Barna skal få erfaring på hvordan teknikk kan brukes i leken og hverdagslivet.
5 år Skole- starterne	Barna skal ha lengre turer til skogen og undre seg over naturens mangfoldighet. Vi fokuserer på vann, is og snø. Barna skal bli kjent med hvor maten vi spiser kommer fra, og hvordan den produseres. Barna er på gårdsbesøk til Nalum. Barna får erfaring på hvordan teknikk kan brukes i leken og hverdagslivet. De skal lære om kildesortering og avfallshåndtering. Barna øver seg på trafikkikkerhet (Tarkus) og blir kjent med forebyggende brannvern (Bjørnis). De har kjemi forsøk med vaktmester/kjemiingeniør Tore.





Antall, rom og form

Barnehagen skal synliggjøre sammenhenger og legge til rette for at barna kan utforske og oppdage matematikk i dagligliv, i teknologi, natur, kunst og kultur og ved selv å være kreative og skapende. Barna skal stimulere til undring, nysgjerrighet, og motivasjon for problemløsning.

Fagområdet handler om å oppdage, utforske og skape strukturer og hjelper barna til å forstå sammenhenger i naturen, samfunnet og universet. Det handler også om å stille spørsmål, resonnere, argumentere og søke løsninger.

Fagområdet omfatter lekende og undersøkende arbeid med sammenligning, sortering, plassering, orientering, visualisering, former, mønster, tall, telling og måling. De voksne i barnehagen skal stimulere og støtte barnas evner og utholdenhet i problemløsning og legge til rette for matematiske erfaringer gjennom å berike barnas lek og hverdag med matematiske ideer og utdypende samtaler.

Barna skal få utforske og leke med tall og former. Barna hjelper til med matlaging, baking og pådekking. Gjennom lek, spill, bøker eventyr og formingsaktiviteter blir de kjent med ulike matematiske begreper som form, mønster, mål og størrelse.

Numicon

Skolestarterne i barnehagen skal bruke det matematiske verktøyet **Numicon** i klubb-tid. Numicon er et materiell til bruk i tidlig matematikkopplæring. *Numicon er laget or å utnytte tre av barns sterke sider for å hjelpe dem til å forstå tall. De tre sterke sidene omfatter: å lære gjennom handling, å lære gjennom å se og barns sterke evne til å lære mønster.*

Numicon er et visuelt materiell som benytter mange sanser i barns matematikk tilnærming. Det er laget for at barn skal få et godt grunnlag for forståelse av matematikk i førskolealder, de første skoleår og elever med særlige behov.



Personalet skal

- bruke matematiske begreper reflektert og aktivt i hverdagen
- bruke bøker, spill, musikk, digitale verktøy, naturmaterialer, leker og utstyr for å inspirere barna til matematisk tenkning
- styrke barnas nysgjerrighet, matematikkglede og interesse for matematiske sammenhenger med utgangspunkt i barnas uttrykksformer
- legge til rette for matematiske erfaringer gjennom å berike barnas lek og hverdag med matematiske ideer og utdypende samtaler
- stimulere og støtte barnas evne og utholdenhet i problemløsning.



Disse holdningene og verdiene hos personalet skal komme til syne i arbeidet i barnehagen:

- være støttende ovenfor barnas interesser og gi barna tid til å oppdage
- være gode rollemodeller ved å vise glede og interesse for nyskapning
- vise nysgjerrighet og undre seg sammen med barna

Progresjonsplan antall, rom og form

1 år	Vi teller barn/voksne i samling. Vi teller til tre på fingrene før vi starter å synge. Vi tar med barna på rydding. Vi tilbyr barna duplo, klosser og baller og teller sammen med barna. Vi tilbyr barna enkle puslespill.
2-3 år	Vi teller barn/voksne i samling. Vi teller til tre på fingrene før vi starter å synge. Vi tar med barna på rydding, sortering og kategorisering. Vi tilbyr barna duplo og store perler. Vi teller sammen med barna. Vi tilbyr barna enkle puslespill og de har sandlek i sandkassa. Vi forteller tradisjonelle eventyr hvor tall har en sentral rolle.
4 år	Vi teller barn/voksne høyt og lar barna være med å telle. Vi bruker tellesanger i samlinger. Konstruksjonslek; lego, klosser, togbane, bygge hytte, sandlott. Barna får tilbud om spill og puslespill. De er med på å rydde, kategorisere og sortere. Vi bruker Numicon i mindre grupper og gjennomføre hinderløype, inne og ute i barnehagen.
5 år Skole- starterne	Barna er ordensbarn, som er med på å dekke bord og lage mat. Barna har enkle matematiske oppgaver i skolestarterklubb. Barna er med på matlaging, hvor barna introduseres for måle-enheter. Barna blir introdusert for tall; telle, se og trene på å skrive tall (Tellefanten) og konstruksjonslek; lego, klosser, togbane, bygge hytte, sandlott. De introduseres for spill og puslespill. De er med på å rydde, kategorisere og sortere leker. De lærer regel-leker (eks. «Alle mine duer», «Rødt og grønt lys» m.m.) Vi bruker Tallsprell og Numicon i klubbtid.

Etikk, religion og filosofi

Barnet skal bli kjent med grunnleggende verdier i kristen og humanistisk arv og tradisjon og bli kjent med religioner og livssyn som er representert i barnehagen. Etikk, religion og filosofi er med på å forme måter å oppfatte verden og mennesker på og preger verdier, normer og holdninger. Fagområdet retter særlig oppmerksomhet mot barnehagens samfunnsmandat og verdigrunnlag i et samfunn preget av livssynsmangfold.

Barnehagen skal la barna få kjennskap til fortellinger, tradisjoner, verdier og høytider i ulike religioner og livssyn og erfaringer med at kulturelle uttrykk har egenverdi. Barnehagen skal skape interesse for samfunnets mangfold og forståelse for andre menneskers livsverden og levesett. Gjennom å samtale om og undre seg over eksistensielle, etiske og filosofiske spørsmål skal barn få anledning til selv å formulere spørsmål, lytte til andre, reflektere og finne svar. Slik skal barnehagen bidra til å legge grunnlag for kritisk tenkning og dømmekraft.

Personalet skal

- formidle fortellinger og skape rom for barnas opplevelser, samtaler, erfaringer og tanker om religion, livssyn, etikk og eksistensielle temaer
- utforske og undre seg over eksistensielle, etiske, religiøse, livssynsmessige og filosofiske spørsmål sammen med barna
- bidra til å utvikle barnas toleranse, interesse og respekt for hverandre og for mennesker med ulik kulturell, religiøs eller livssynsmessig tilhørighet
- gi barna kjennskap til og markere merkedager, høytider og tradisjoner i den kristne kulturarven og andre religioner og livssyn som er representert i barnehagen
- samtale med barna om religiøse og kulturelle uttrykk og være bevisst på hvordan egen deltakelse kan støtte og utvide barnas tenkning
- identifisere verdikonflikter i hverdagen, reflektere over verdiprioriteringer og holdninger og ha et bevisst forhold til hvordan disse kommer til uttrykk i arbeidet med barna.

Disse holdningene og verdiene hos personalet komme til syne i arbeidet i barnehagen:

- Respektere ulikheter og være åpen for og respektere at vi har ulike syn på livet. Dette gjelder i forhold til barna, foreldrene og kolleger.

Progresjonsplan etikk, religion og filosofi

1 år	Vi introduserer barna for kristne høytider som jul og påske. Vi lærer barna hva som er rett og galt i forskjellige situasjoner.
2-3 år	Barna vil få kjennskap til grunnleggende verdier i kristen og humanistisk arv og tradisjoner. Vi lærer barna hva som er rett og galt i forskjellige situasjoner. Vi stiller undrende og åpne spørsmål til barna. Vi snakker om begreper som å dele, vennskap og å hjelpe.
4 år	Barna skal få kjennskap til grunnleggende verdier i kristen og humanistisk arv og tradisjoner. Barna skal bli kjent med religioner og livssyn som er representert i barnehagen. Barna skal få kjennskap til, forstå og reflektere over grunnleggende normer og verdier. Vi snakker om begreper som å dele, vennskap og å hjelpe. Vi snakker om følelser og filosoferer rundt begreper som å dele, vennskap og å hjelpe.
5 år Skole- starterne	Barna skal få kjennskap til grunnleggende verdier i kristen og humanistisk arv og tradisjoner. Vi skal hjelpe barna til å utvikle interesse og respekt for hverandre og forstå verdien av likheter og ulikheter i et fellesskap. Bli kjent med religioner og livssyn som er representert i barnehagen. Få kjennskap til, forstå og reflektere over grunnleggende normer og verdier. Vi møter barnas tro, spørsmål og undring med respekt. Barna er på besøk i Bugården kirke i desember.

Nærmiljø og samfunn

Barnehagen skal oppmuntre barna til å medvirke i egen hverdag og at de utvikler tillit til deltakelse i samfunnet. Barnas medvirkning i barnehagens hverdagsliv legger grunnlaget for videre innsikt i og erfaring med deltakelse i et demokratisk samfunn. Gjennom utforskning, opplevelser og erfaringer skal barnehagen bidra til å gjøre barna kjent med eget nærmiljø, samfunnet og verden.

Barnehagen skal bidra til kunnskap om og erfaring med lokale tradisjoner, samfunnsinstitusjoner og yrker slik at barna kan oppleve tilhørighet til nærmiljøet.

Kulturelt mangfold, ulike levevis og ulike familieformer er en del av fagområdet. Gjennom lek og varierte aktiviteter skal barna få erfaring med å lytte, forhandle og diskutere og få begynnende kjennskap til menneskerettighetene. Fagområdet skal omfatte kjennskap til samisk språk, kultur og tradisjon og kjennskap til nasjonale minoriteter.

Personalet skal

- sørge for at barna erfarer at deres valg og handlinger kan påvirke situasjonen både for dem selv og for andre
- introdusere barna for personer, steder og samfunnsinstitusjoner i nærmiljøet for å skape tilhørighet og hjelpe barna med å orientere seg og ferdes trygt
- gi barna like muligheter, fremme likestilling og motvirke diskriminering, fordommer, stereotyper og rasisme
- gi barna forståelse av at samfunnet er i endring, og at de inngår i en historisk, nåtidig og fremtidig sammenheng
- gjøre barna kjent med samisk kultur og levesett og knytte det samiske perspektivet til merkedager og hverdagsliv, kunst og kultur og mattradisjoner
- gi barna begynnende kjennskap til betydningen av menneskerettighetene, spesielt barnekonvensjonen.

Disse holdningene og verdiene hos personalet skal komme til syne i arbeidet i barnehagen:

- at alle barn er like mye verd uansett alder, kjønn og nasjonalitet. Alle barn er like verdifulle.
- at alle foreldre og kollegaer er ulike og at alle skal møtes likeverdig
- være tydelige på nulltoleranse i forhold til mobbing

Progresjonsplan nærmiljø og samfunn

1 år	Barna skal få tilknytning til en liten gruppe i barnehagen. Bli kjent med barnehagens uteområde i barnehagen og nærmiljøet til barnehagen.
2-3 år	Barna skal ha tilknytning til sin avdeling i barnehagen. I tillegg til barnehagens uteområde, skal barna bli kjent med barnehagens nærmiljø og turområder. Barna skal få kjennskap til ulike tradisjoner, levesett og familieformer.
4 år	Barna skal ha tilknytning til sin avdeling i barnehagen. Bli kjent med barnehagens nærmiljø. Bli kjent med ulike tradisjoner, levesett og familieformer. Få innblikk i samisk kultur.
5 år Skole- starterne	Barna har egen skolestarterklubb og skal føle tilknytning til klubben. Få begynnende kjennskap til menneskerettighetene. Oppmuntres til å medvirke i egen hverdag. Bli ansvarliggjort for valg de tar og få erfare at det de gjør påvirker dem selv og andre. Bli kjent med og kunne orientere seg trygt i barnehagens nærmiljø. Bli kjent med lokalhistorie og lokale tradisjoner. Bli kjent med ulike tradisjoner, levesett og familieformer. Bli kjent med at samene er Norges urfolk og få kjennskap til samisk kultur. Få kjennskap til nasjonale minoriteter.

LEK I BARNEHAGEN



Barnehagen skal gi barn muligheter for lek, livsutfoldelse og meningsfylte opplevelser og aktiviteter. Barnehagen skal støtte barns nysgjerrighet, kreativitet og vitebegjær og gi utfordringer med utgangspunkt i barnets interesser, kunnskaper og ferdigheter. Lov om barnehager §2

Rammeplan 2017 kap.3 sier; *Leken skal ha en sentral plass i barnehagen, og lekens egenverdi skal anerkjennes. Barnehagen skal gi gode vilkår for lek, vennskap og barnas egen kultur. Leken skal være en arena for barnas utvikling og læring, og for sosial og språklig samhandling. Barnehagen skal inspirere til og gi rom for ulike typer lek både ute og inne. Barnehagen skal bidra til at alle barn kan oppleve glede, humor, spenning og engasjement gjennom lek – alene og sammen med andre.*

I **Veslehaven** har vi stort fokus på barns lek. Leken preger hverdagen til barna i barnehagen. Leken har mange uttrykksformer og kan føre til forståelse og vennskap på tvers av alder og språklig og kulturell ulikhet. I et lekefellesskap legges grunnlag for barns vennskap med hverandre. Å få delta i lek og få venner er grunnlaget for barns trivsel og meningsskaping i barnehagen. I samhandling med hverandre legges grunnlaget for læring og sosial kompetanse.

Leken er en del av barnekulturen og gjenspeiler forhold i barns oppvekstmiljø og i samfunnet generelt. Lek er også en arena for mye glede og humor. Lek, estetiske aktiviteter, humor og kreativitet er fenomener som har tilknytning til hverandre. Små barns lek er tett forbundet med deres særegne humor.

Utelek og uteaktiviteter er en viktig del av barnekulturen som må tas vare på, uavhengig av geografiske og klimatiske forhold.

De voksne i barnehagen skal være tilgjengelige for barn ved å støtte, inspirere og oppmuntre barna i deres lek. Vi skal hjelpe til med å få i gang lek, skjerme lekegruppen og tilrettelegge det fysiske miljøet. Dette vil danne grunnlag for å sikre at alle barn får gode erfaringer og en opplevelse av å mestre samspillet med andre barn i lek. Barn som ikke deltar i lek, holdes utenfor eller ødelegger andres lek gis særskilt oppfølging.

” BARN LEKER IKKE FORDI DE ER BARN, MEN FORDI DE TRENGER Å LEKE”

I **rolleleken** må barna gi uttrykk for egne innfall og ideer og om nødvendig finne andre uttrykksmåter for å bli forstått. Barna får øve seg på flere måter å snakke på som mamma, pappa, doktor osv. De får trening i å legge merke til det karakteristiske og typiske i ulike personers måte å prate på.

Ved å late som, går barn inn i sin egen forestillingsverden, tar andres perspektiv og gir form til tanker og følelser.



KOMMUNIKASJON OG SPRÅK



En god språkutvikling er viktig for barn både på kort og lang sikt. Evnen til å bruke språket er avgjørende for hvordan barn kan kommunisere med voksne og med andre barn, hvordan de kan sette ord på erfaringer, fortelle om noe viktig, diskutere og reflektere sammen med andre. Språk er avgjørende for læring, sosiale relasjoner og vennskap.

Alle barn skal få god språkstimulering gjennom barnehagehverdagen, og alle barn skal få delta i aktiviteter som fremmer kommunikasjon og en helhetlig språkutvikling. (Rammeplan for barnehager, kap 3)

Kap. 3 i Rammeplan for barnehagen sier at *barnehagen skal fremme kommunikasjon og språk*

Barnehagen skal være bevisst på at kommunikasjon og språk påvirker og påvirkes av alle sider ved barnets utvikling. Gjennom dialog og samspill skal barna støttes i å kommunisere, medvirke, lytte, forstå og skape mening. Barnehagen skal anerkjenne og verdsette barnas ulike kommunikasjonsuttrykk og språk, herunder tegnspråk.

- ✚ Personalet i barnehagen skal stimulere barns verbale og non-verbale kommunikasjon og legge til rette for at alle barn involveres i samspill og i samtaler.
- ✚ Personalet skal sørge for at alle barn får varierte og positive erfaringer med å bruke språk som kommunikasjonsmiddel, som redskap for tenkning og som uttrykk for egne tanker og følelser.
- ✚ Personalet skal være bevisst på sine roller som språklige forbilder og være lydhøre i kommunikasjon med alle barn.
- ✚ Personalet skal følge med på barnas kommunikasjon og språk og fange opp og støtte barn som har ulike former for kommunikasjonsvansker, som er lite språklig aktive, eller som har sen språkutvikling.

I Veslehaven legger vi stor vekt på at hverdagen skal fylles av språk og god kommunikasjon allerede fra barnet går på småbarnsavdeling.

Vi legger til rette for en aktiv hverdag hvor barnet er midtpunkt i den gode samtalen og hvor de ved hjelp av kommunikasjon og medbestemmelse er med på å skape sin egen barnehagehverdag.

Vi har hele tiden fokus på å skape et språkstimulerende miljø for alle barn. Sang, rim og regler, tekstskaping, gode samtaler, høytlesning og muntlig fortelling er en del av hverdagen vår. I samling bruker vi språkposer, språkbokser, dramatisering og samtaler rundt bilder for å bygge opp barnas begrepsforståelse og språklige bevisstgjøring. Barna blir oppmuntret til å lytte til hverandre og vente på tur når de har noe å fortelle. Vi spiller ulike lek- og læringsspill, lytter til lydbøker og bruker media som pc og film.



DANNING GJENNOM OMSORG, LEK OG LÆRING

Barnehagen skal støtte barna i å forholde seg prøvende og nysgjerrige til omverdenen og bidra til å legge grunnlag for modig, selvstendig og ansvarlig deltakelse i demokratiske fellesskap. Barnehagen skal bidra til at barna kan forstå felles verdier og normer som er viktig for fellesskapet.

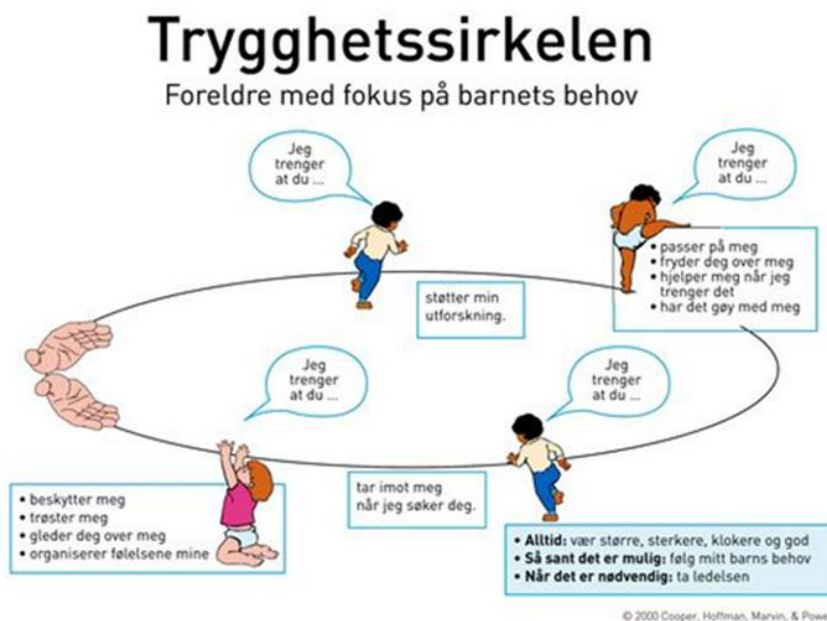
(Rammeplan for barnehager; barnehagens formål og innhold).

Barnehagen skal i samarbeid og forståelse med hjemmet ivareta barnas behov for omsorg og lek, og fremme læring og dannelse som grunnlag for allsidig utvikling.
(Barnehageloven § 1 Formål)

Gjennom dannelse legges grunnlaget for barnets allsidige utvikling. I Veslehaven skal vi legge til rette for at barna får utfordringer og muligheter til å utvikle kunnskaper, ferdigheter og støtte for å handle omsorgsfullt og gjøre etisk begrunnede valg.

I dannelse inngår oppdragelse som en prosess der voksne både leder og veileder neste generasjon. Personalet i Veslehaven skal veilede barn i deres vekslende mellom samfunnets normer og sosiale krav og egen væremåte.

Barns medvirkning og dannelse krever voksne som er tilstede, er engasjerte og nære og som har evne til å vise omsorg. I Veslehaven er vi åpne for barns behov for tilknytning og trygghet. Vi er lyttende voksne som undrer oss sammen med barna og har en lyttende og empatisk væremåte.



I barnehagen så bruker vi **trygghetssirkelen** som verktøy for barna i tilvenningen. Trygghetssirkelen er en visuell sirkel, der den voksne er den trygge og sikre havnen.

Sikker havn: Barna trenger et sted hvor de alltid blir tatt imot når de trenger trøst.

Trygg base: At voksne er tilgjengelig. På avstand eller som et kontaktpunkt rett ved.

- ✚ Dannelse er å bli seg selv – og ikke som alle andre
- ✚ Målet er at barnet skal bli den beste utgaven av seg selv
- ✚ Alle barn er unike

SKOLESTARTERNE I BARNEHAGEN



Det siste året barna har i barnehagen før de skal begynne på skolen er spesielt på mange måter. De er de eldste, og gruppa de tilhører heter ”skolestarterne”.

**” Barna skal møte skolen med nysgjerrighet og tro på egne evner.
Barna skal bli kjent med hva som skjer i skolen og skolefritidsordning”**

Skolestarterne skal få oppgaver og aktiviteter i forhold til alder og utvikling. Vi skal arbeide med å gjøre barna trygge på seg selv, både som tilhørere i skolestartergruppa og på vei inn i skolen. Selvstendighetstrening, gruppetilhørighet, å ta ansvar og det å behandle hverandre med respekt er sentrale begreper for innholdet i gruppa.

I rammeplanens kap.6, overgangen mellom barnehage og skole, står det:

” Barnehagen skal i samarbeid med foreldre og skolen legge til rette for at barnet kan få en trygg og god overgang fra barnehage til skole og eventuelt skolefritidsordning. Barnehagen og skolen bør utveksle kunnskap og informasjon som utgangspunkt for samarbeid om tilbudet til de eldste barna i barnehagen, deres overgang til og oppstart i skolen. Barna skal få mulighet til å glede seg til å begynne på skolen og oppleve at det er en sammenheng mellom barnehagen og skolen.

Dette mener vi blir ivaretatt på den måten vi legger planer for, og skal jobbe med skolestarterne på. Plan for årets skolestartere er beskrevet i periodeplan for avdelingen og avdelingene kommer nærmere inn på planer for årets skolestartere på høstens foreldremøte.

Skolestarterne skal gjennom hele året bli presentert for og få litt kjennskap til bokstaver og tall. Barna skal ha ulike eksperimenter og aktiviteter i forhold til realfag. Barna skal leke med ord, begreper og bokstav/bokstavlyden. De skal klippe med saks og jobbe med blyantgrepet. Barna skal øve på å holde konsentrasjon i lengre perioder enn tidligere, blant annet ved å jobbe med små oppgaver og ta imot og utføre beskjeder.

Skolestarterne skal blant annet være med på dette;

- ✚ Språksprell - metodiske språkleker for barn
- ✚ Numicon - matematikk for barn
- ✚ InPed – et pedagogisk verktøy
- ✚ Trafikkopplæring med Tarkus og Trygg Trafikk
- ✚ Bjørnis - et brannforebyggende opplegg for skolestartere
- ✚ Gårdsbesøk til Nalum; kjøpe grønnsaker til høstsuppa
- ✚ Besøk og delta på et arrangement i Bugården Kirke i desember
- ✚ Tur til skøytebanen i Bugården
- ✚ Avslutning i barnehagen for barna (arrangement for barna etter barnehagens stengt tid)
- ✚ Avslutning for barn og foreldre på sommerfesten
- ✚ Førstehjelp for barnehagebarn; Henry
- ✚ Prosjekt om «Kroppen min»



KOSTHOLD I BARNEHAGEN



Vi legger til rette for et sunt kosthold i Veslehaven barnehage

I Veslehaven er sunt kosthold en viktig del av vårt pedagogiske arbeid. Barna får ta del i matlaging og de får muligheter til å smake på ulike matretter. Vi legger til rette for sunt og næringsrikt kosthold. Barnehagen har, i samarbeid med foreldrene, gjennom mange år innarbeidet gode rutiner i forhold til måltider og et allsidig kosthold.

Vi følger retningslinjene fra Helsedirektoratet og legger til rette for at dette blir fulgt opp i hverdagen. <https://www.helsedirektoratet.no/retningslinjer/mat-og-maltider-i-barnehagen>

Kosthold, ernæring og hygiene er jevnlig temaer på personalets planleggingsdager. Personalet har fått kurs og fått deltatt aktivt i å lage sunne og ernæringsrike matretter. Hvert hus har en ansatt som er matansvarlig.

Barnehagen skal legge til rette for at alle barn kan oppleve bevegelsesglede, matglede og matkultur, mentalt og sosialt velvære og fysisk og psykisk helse. Gjennom medvirkning i mat og måltidsaktiviteter skal barna motiveres til å spise sunn mat og få grunnleggende forståelse for hvordan sunn mat kan bidra til god helse. (Rammeplan, fagområde Kropp, bevegelse, mat og helse)

Gjennom arbeid med tema mat og helse skal barnehagen bidra til at barna blir kjent med egne behov, får kjennskap til menneskekroppen og utvikler gode vaner for hygiene og et variert kosthold. Barna skal få innsikt i matens opprinnelse, produksjon av matvarer og veien fra mat til måltid.

Måltider i barnehagen utgjør en vesentlig del av barnas daglige inntak av mat og drikke. **Nasjonal faglig retningslinje for mat og måltider i barnehagen** er et hjelpemiddel for barnehagen som kan brukes til å kvalitetssikre mat og måltider i barnehagen.

Anbefalinger fra Nasjonal faglig retningslinje er:

- ✚ Minst tre faste måltider hver dag. Barna bør få god tid til å spise, minst 30 minutter
- ✚ Mat og måltider som serveres bør være varierte og i tråd med Helsedirektoratets råd
- ✚ Grønnsaker, frukt/ bær hver dag. Melk (lett- el skummetmelk) og vann til måltidene.
- ✚ Begrense søtsaker (kake, kjeks, is, saft). Unngå godteri, snacks og brus.
- ✚ Miljøet skal fremme helse, mat- og måltidsglede, og personalet bør delta aktivt
- ✚ Måltidene skal være en pedagogisk arena der barna får medvirk
- ✚ God håndhygiene, og håndvask bør gjennomføres før måltidene
- ✚ Maten skal være lagret, tilberedt, servert og merket i samsvar med regelverk og råd fra Mattilsynet.
- ✚ Barnehagen skal ta hensyn til barn som har særlige behov knyttet til mat og måltider.
- ✚ Barnehagen bør ha en miljøvennlig praksis med lite matsvinn og et mattilbud hvor plantebaserte matvarer og fisk og sjømat er sentralt

Måltider i Veslehaven

Frokost

Barn som ønsker å spise frokost i barnehagen har selv med matpakke. Frokosten avsluttes kl 8.30. Barn som kommer etter kl 08.15 bør ha spist frokost hjemme.

Vi oppfordrer også foreldre/foresatte å følge **Nasjonal faglig retningslinje fra Helsedirektoratet** for mat og måltider i barnehagen i forhold til matpakke som barna har med seg.

Matpakken kan bestå av grove brødsiver/knekkebrød med pålegg (gulost/brunost, leverpostei, fisk, kjøttpålegg, smøreost, egg), grønnsaker og litt frukt.



Forskning viser også at **barn som lager matpakken selv, spiser den opp**. Det kan derfor være en god idé å la barna selv være med på å lage matpakken. Små barn liker ofte mat som ikke er blandet, men som serveres separat. Derfor er matbokser med ulike rom godt egnet til denne aldersgruppen. De ulike rommene med ulikt innhold gjør at det blir en naturlig variasjon i maten, noe som både gir matglede og nødvendig påfyll av energi.

Til lunsj serveres det; grovbrød, gulost, brunost, leverpostei, fiskepudding, kaviar, smøreost, skinke, servelat, saltpølse, egg, agurk, tomat og paprika. Havregrøt eller varmmat serveres også til lunsj.

Til ettermiddagsmat serveres det; havregrøt, knekkebrød eller brød med pålegg, yoghurt eller ostesmørbrød. I tillegg til dette får barna servert frukt og grønnsaker.

Ca. to ganger i måneden serveres det et varmt måltid til lunsj. Det kan være; fisk/fiskepinner/kjøttkaker med poteter/potetstappe/pasta og grønnsaker, pasta med tomatsaus og små kjøttboller, supper eller ulike gryteretter med fisk, kjøtt eller kylling og grønnsaker.



Mat og måltidsvaner dannes tidlig i livet og har en tendens til å vedvare.

Gode vaner som tilegnes i barnehagealder kan derfor vare livet ut.



DEL 5: VISJON, MÅLSETTING, GRUNNPILARER OG VERDIGRUNNLAG

VESLEHAVENS VISJON ★ *Til barns beste*

Veslehavens visjon er **Til barns beste**. Alt vi gjør i barnehagen skal være til barns beste. Dette gjelder i forhold til pedagogiske aktiviteter og opplegg, hverdagsrutiner og i forhold til avgjørelser som blir tatt i barnehagen. Barnehagens verdigrunnlag er basert på hva som er **det beste for barnet**.

I Veslehaven barnehage skal barna sikres gode og trygge oppvekst- og opplæringsvilkår. Barna skal oppleve glede og mestring. De skal få leke, lære og utvikle seg og delta i et sosialt og kulturelt felleskap.

Trygghet og trivsel er en forutsetning for barns livskvalitet og læringsmuligheter. Veslehaven skal være en arena for omsorg, lek, læring og danning, et sted hvor barna føler seg velkommen og hvor de opplever at de blir sett og hørt. Vi legger stor vekt på å bygge gode relasjoner til hvert enkelt barn gjennom å være trygge, forutsigbare og omsorgsfulle voksne.

Barnets beste har en juridisk forankring i grunnloven, FNs barnekonvensjon og barnehageloven

Grunnloven § 104; *Barn har krav på respekt for sitt menneskeverd. De har rett til å bli hørt i spørsmål som gjelder dem selv, og deres mening skal tillegges vekt i overensstemmelse med deres alder og utvikling.*

FN's barnekonvensjon artikkel 3 Barnets beste; *Ved alle handlinger som berører barn, skal barnets beste være et grunnleggende hensyn. Når voksne bestemmer noe, skal de alltid tenke på hva som er best for barna. Myndighetene skal sørge for at barn blir beskyttet og passet på av foreldrene sine eller andre voksne når det er behov for det. Myndighetene skal sørge for at de som passer på barn gjør en god jobb.*

Prinsippet om barnets beste, som følger av både Grunnloven § 4 og barnekonvensjonen, er så sentrale at det av opplysende hensyn er tatt inn i barnehageloven § 3.

Barnehageloven § 3 - barns rett til medvirkning og hensynet til barnets beste;

fra 1.januar 2021 lovfestes i barnehageloven § 3 at hva som er best for barna, skal være et grunnleggende hensyn i barnehagens arbeid. Når barnehagen skal ta avgjørelser om barn, må det i hver sak gjøres en konkret og individuell vurdering av hvilke tiltak som vil være til det beste for det enkelte barnet.

Barnehageloven (lov 17.juni 2005 nr. 64 om barnehager) fastsetter overordnede bestemmelser om barnehagens innhold og oppgaver. **Rammeplan for barnehagen** gir utfyllende bestemmelser om barnehagens innhold og oppgaver.

**Barnehagen skal legge et godt grunnlag for videre utvikling og læring.
Barnehagen skal være trygge og ha kvalifiserte og omsorgsfulle ansatte.**

Kunnskapsdepartementet

Kvalitet i barnehagen

Regjeringen Støre skriver på sine sider at det er personalet og deres kompetanse som er barnehagens viktigste ressurs og en forutsetning for at barnehagen skal være en god arena for omsorg, lek, danning og læring. Kvaliteten på barnehagetilbudet er avgjørende for at barn skal oppleve trygghet, trivsel, tilhørighet og mestring, og for at barnehagen skal kunne utjevne sosiale forskjeller. Barnehagen skal være et utfordrende og trygt sted for fellesskap og vennskap, meningsfulle opplevelser og aktiviteter.

Kompetanse for fremtidens barnehage

Regjeringen Støre ønsker å heve kvaliteten i barnehagen, gjennom å sikre at barnehagene har ansatte med god og relevant kompetanse.

Vi i Veslehaven har ansatte med ulik faglig bakgrunn og ansatte med bred og lang erfaring i arbeid med barn. Vi har ansatte i barnehagen med ulik type bachelor som er relevant for arbeid med barn, ansatte med videreutdanning og utdanning på masternivå, og assistenter med fagbrev i barne- og ungdomsarbeid. I tillegg jobber vi målrettet med barnehagebasert kompetanseheving for hele personalgruppen, i samarbeid med Sandefjord kommune og Universitetet i Sørøst-Norge (USN).

Barnehagen for en ny tid – en nasjonal barnehagestrategi mot 2030

Denne strategien har som overordnet mål **at alle barn skal ha tilgang til et likeverdig barnehagetilbud av høy kvalitet i hele landet.**

Strategiens tre hovedtemaer er pris og tilgjengelighet, kompetanse, bemanning og kvalitetsutvikling, styring og finansiering. Strategien skal blant annet bidra til **bedre kvalitet i tilbudet til barna gjennom økt kompetanse hos de ansatte, god ledelse og tilstrekkelig bemanning.**

Kompetansestrategi for kompetanse og rekruttering 2023-2025

Regjering Støres kompetansestrategi skal støtte barnehageeiers ansvar for og arbeid med rekruttering og kompetanseutvikling. Regjeringen bidrar med midler både til individuelle og kollektive kompetansetiltak for hele personalgruppen.

EN GOD START I LIVET



Et godt barnehagetilbud er med på å gi barn en god start i livet. Det er viktig å ta vare på og videreutvikle det beste i den norske barnehagetradisjonen. Den bygger på en helhetlig pedagogisk tilnærming til omsorg og læring og respekten for barndommens egenverdi.

Et godt pedagogisk tilbud

Barnehager skal være **til barns beste**. Barn skal oppleve glede og mestring i barnehagen. De skal få leke, lære og utvikle seg og delta aktivt i et sosialt og kulturelt fellesskap. Barnehagen skal være en god støttespiller for foreldrene i omsorgen for barna og bidra med god stimulering til læring. (St.meld.nr 41, *Kvalitet i barnehagen*)

Trygghet og trivsel er en forutsetning for barns livskvalitet og læringsmuligheter. En god barndom er et godt fundament for det videre livsløpet. Omsorg og læring i småbarnsalderen må derfor bygge både på et her-og-nå-perspektiv og et framtidsperspektiv (danning og utdanning). Vi får stadig mer kunnskap om små barns læring og utvikling og dokumentasjon om hvor viktig kvaliteten i barnehagen er.

Personalets rolle i Veslehaven er å legge til rette for mest mulig utvikling og la barnet få mulighet til å utforske og tolke omgivelsene. Vi ønsker å tilrettelegge et miljø i barnehagen hvor barna kan ta i bruk alle sine sanser ved hjelp av miljøets estetikk (lys, lyd, farge, form og følelse). Vi ønsker å skape et forlokkende og utforskende miljø og rom med identitet. Valg av materialer skal innby til møter og felleskap, delaktighet og barns medvirkning.

“ Bøy på knærne og la deg forundre over hva barn gjør og kan ”

I **Veslehaven** har vi tilrettelagt alle avdelinger med lyse lokaler, farger, små rom i "rommet" (lekestasjoner/kroker), lave/høye bord og stoler, hyller og leker i barnas høyde. Barnehagen og personalet skal gi barna varierte sanseinntrykk som gir barna mulighet for å uttrykke seg gjennom musikk, sang, dans, kunst, språk, bevegelse, naturopplevelser og i sosialt samspill.

Barns medvirkning

Barnehagen skal ivareta barnas rett til medvirkning ved å legge til rette for og oppmuntre til at barna kan få gitt uttrykk for sitt syn på barnehagens daglige virksomhet. Dette er beskrevet i Rammeplan for barnehagen og er juridisk forankret i barnehageloven §1 og 3, Grunnloven § 104 og FN's barnekonvensjon artikkel 12 nr 1.

Fokus på **barns medvirkning** betyr å ta barna på alvor og å gi dem mulighet til å uttrykke seg. Personalet har ansvar for å legge til rette for at barna hele tiden får tid og rom til å være en del av alle ledd i planleggings- og evalueringsarbeidet i barnehagen. I dialoger med barna skal vi voksne være anerkjennende, villig til å lytte, bekreftende, åpne og nærværende.

Det skal vises forståelse for at det enkelte barn har rettigheter over sine egne erfaringer, opplevelser, tanker og handlinger.

Vi ønsker at denne holdningen skal prege hverdagen i Veslehaven.

Holdningsarbeidet blir spesielt viktig i forhold til de yngste barna som formidler sine synspunkter gjennom kroppsholdning, mimikk, bilder og andre følelsesmessige uttrykk. Hvor omfattende medvirkningen vil være, og hvordan retten til medvirkning praktiseres, vil være avhengig av barnas alder og funksjonsnivå.

Barnas synspunkter skal tillegges vekt i samsvar med deres alder og modenhet. Barna skal ikke overlates et ansvar de ikke er rustet til å ta.



Veslehaven barnehage har som målsetting:

- ✚ alle barn, foreldre og ansatte skal trives i Veslehaven barnehage
- ✚ vi er fleksible og imøtekommende
- ✚ vi har kompetente og kvalitetsbevisste medarbeidere



Veslehavens grunnpilarer

Personalgruppa har arbeidet og kommet frem til fire grunnpilarer som vi bygger vår virksomhet på; **omsorg og trygghet, lek, glede og humor, foreldresamarbeid og personalpolitikk**. Godt foreldresamarbeid og fornøyde foreldre er viktig for oss. Vi vil at alle foreldre skal føle seg trygge når de leverer barna sine til personalet i barnehagen.

Omsorg og trygghet

Omsorg og trygghet skal prege hele vår virksomhet, og komme til uttrykk når barna leker og lærer, i stell, måltider og påkledning. Omsorg gjelder mellom voksne og barna, men også barns omsorg for hverandre og voksnes omsorg seg imellom. Vi ønsker å gjøre barna trygge da dette er avgjørende for deres læring og utvikling. Foreldrenes trygghet er også viktig for oss. Foreldrene skal ha en god følelse når de går på jobb og være trygge på at barna har det bra i barnehagen.

Lek, glede og humor

Lek, glede og humor er kanskje den viktigste grunnpilaren til Veslehaven. Barnehagen har som målsetting at "**alle barn, ansatte og foreldre skal trives i Veslehaven**". For å lykkes med dette er lek, glede og humor et sentralt tema i hverdagen i barnehagen. Hverdagen preges av masse lek, glede og humor. Barn vil og må leke for å lære, utvikle seg og trives. Vi ønsker å legge til rette for god lek. Å kunne le og ha det gøy sammen er viktig for trivselen i barnehagen. Dette gjelder barna, de ansatte og foreldrene i barnehagen.

Foreldresamarbeid

Godt foreldresamarbeid og 100 % fornøyde foreldre er veldig viktig for oss. Vi vil at alle foreldre skal føle seg trygge når de leverer barna sine til personalet i barnehagen. Vi ønsker at foreldrene skal komme med tilbakemeldinger, og oppleve at deres synspunkter er viktige.

Personalpolitikk

Personalgruppa i Veslehaven består av kompetente og kvalitetsbevisste barnehagelærere og assistenter. Godt personalsamarbeid og personal som trives på jobb smitter over på det arbeidet personalet gjør med barna i barnehagen. Personalet får i løpet av et barnehageår mulighet til egenutvikling gjennom medarbeider-samtaler, kurs og erfaringsdeling.

Veslehavens verdigrunnlag

I personalgruppa har vi arbeidet med hvilket verdigrunnlag som ligger til grunn for vårt arbeid Veslehaven barnehage. Der kom vi frem til fire hovedord som danner grunnlaget for vårt arbeid i barnehagen; **omsorgsfull, respektfull, imøtekommen og fleksibel.**

Omsorgsfull

Alle barn i barnehagen skal oppleve omsorgsfulle, trygge og kjærlige voksne når de er i barnehagen.

Respektfull

Alle i barnehagen skal oppleve å bli behandlet med respekt.

Imøtekommen

Personalet i barnehagen skal være imøtekommende overfor barn, foreldre og kollegaer. Personalet skal ta imot ønsker, behov og forslag på en positiv måte.

Fleksibel

Personalet i barnehagen skal yte det lille ekstra overfor barn, foreldre og kollegaer. Barnehagen skal preges av fleksibilitet på alle områder.

Ved oppstart av barnehageåret jobber personalet på hver avdeling med hva disse ordene betyr for egen avdelingen.

Personalet på avdelingen blir enig om hva som ligger i å være omsorgsfull, hva som ligger i å behandle andre med respekt, hva betyr det å være imøtekommen og hva ligger i å være fleksibel på avdelingen.



DEL 6: MARKERING AV TRADISJONER

FØDSELSDAGER

Når barna har bursdag, vil vi markere dette i barnehagen slik:

- foran inngangsdøra vil det bli hengt opp et Norsk flagg
- barnet får bursdagskrone i samling
- i samlingen vil barnet være "midtpunktet"



HØSTFEST

På høsten reiser skolestarterne (5 åringene i barnehagen) til en bondegård for å kjøpe grønnsaker til høstens høstfest/grønnsakssuppe. Skolestarterne får omvisning på gården, være med på å ta opp grønnsaker fra jorda og de får smake på grønnsakene. Tilbake i barnehagen får barna i barnehagen delta på å lage grønnsakssuppe. Dette arrangementet er for barna som er i barnehagen denne dagen.

MARKERING AV FN-DAGEN

Vi markerer FN-dagen ved å henge opp flagg i barnehagen, snakke om vennskap og holdninger til andre kulturer, synger sanger og har ulike leker.

NISSEFEST

Barna i barnehagen kan denne dagen kle seg ut som smånisser hvis de ønsker det. Så er det nissefest i barnehagen. Vi leker, synger og hører på eventyr. Kanskje nissen også kommer innom. Denne dagen blir det servert risengrynsgrot til lunsj.

LUCIA

I tilknytning til 13. desember er det Luciafest i barnehagen for alle foreldre, barn og søsken. Barna på stor avdeling går i Lucia tog og synger noen julesanger. De yngste barna i barnehagen ønskes velkommen til å være med på arrangementet sammen med sine foreldre. Det blir servert lussekatter, kaffe og saft. Dette arrangementet foregår ute i barnehagen på ettermiddagen i tilknytning til 13. desember.

KARNEVAL - FASTELAVENS

Barna kan kle seg ut hvis de ønsker det. Vi synger, leker/danser og det blir servert et varmt måltid denne dagen. Dette arrangementet er i februar, i forbindelse med fastelavns.

PÅSKEFROKOST PÅ STOR AVDELING

Foreldre/foresatte til barn på stor avdeling (Kengubarna, Hundremeterskogen og Tussi) inviteres til å spise frokost sammen med barna i barnehagen en morgen før påske. Arrangementet er mellom kl 07.00 og 8.30.

BESTEFORELDREDAG

Barnas besteforeldre blir invitert til å komme på besøk i barnehagen en ettermiddag på våren. Hvis barnet ikke har besteforeldre kan barnet ha med seg andre personer som er viktige i barnas liv. Det er servering av kaker, saft og kaffe og barna har enkel underholdning. Arrangementet er ute og varer ca 1 time.



17.MAI MARKERING

Denne markeringen foregår noen dager før 17.mai.



Arrangement på formiddagen – for barna

På formiddagen er det ulike aktiviteter, ute i barnehagen, for barna i barnehagen. Aktiviteter som sykkelløp, «å sette hale på grisen», kaste ball, sekkeløp osv.

Barna får servert et varmt måltid til lunsj denne dagen.

17.mai tog på ettermiddagen

På ettermiddagen inviteres alle barn, foreldre og andre til å komme å se på at barna går i 17.maitog.



Avdeling Lasken går i tog rundt kvartalet; Laskenveien-ut på sykkelstien på Ringveien-Stensveien-Laskenveien og inn i barnehagen. Ute i barnehagen vil barna synge noen sanger, før det blir servering av is, kake, saft og kaffe.

Avdeling Hemsbakken går i tog fra Runar/Wang Ung og bort til barnehagen. Ute i barnehagen vil barna synge noen sanger, før det blir servering av is, kake, saft og kaffe.

SOMMERFEST

Barnas familie inviteres til en sommerfest en ettermiddag i barnehagen. Dette foregår i begynnelsen av juni, og arrangementet er ute i barnehagen. Barna synger noen sanger og det blir anledning til å ha med ønsket mat og drikke. Det er værforbehold på dette arrangementet.

AVSLUTNING FOR ÅRETS SKOLESTARTERE

På slutten av sommerfesten i juni er det egen avslutningsmarkering, inne i barnehagen, for barna som skal begynne på skolen.

Barnets foresatte inviteres til en hyggelig avslutning hvor barn underholder, og barna får utlevert sin bildemappe fra barnehagen.

Frem til denne avslutningen så deltar barna med å planlegge og forberede underholdningen.



Del 7: BARNEHAGEN SOM PEDAGOGISK VIRKSOMHET

Kvaliteten i det daglige samspillet mellom mennesker i barnehagen er en av de viktigste forutsetningene for barns utvikling og læring. Barnegruppens og det enkelte barns trivsel og utvikling skal derfor observeres og vurderes fortløpende.

Rammeplan for barnehager

Målet med barnehagen som pedagogisk virksomhet, er å gi barna et tilrettelagt tilbud i tråd med barnehageloven og rammeplanen.

Barnets trivsel og utvikling skal observeres og vurderes fortløpende, med utgangspunkt i barnets individuelle forutsetninger og kunnskap om barns utvikling og behov. Dette skal sikre at alle barn får et tilrettelagt tilbud i tråd med barnehageloven og rammeplan. (rammeplan kap 7).

I Veslehaven barnehage har vi flere forpliktende rutiner som skal kvalitetssikre kravet om å observere og vurdere. Vi legger stor vekt på at dette arbeidet skal skje med bred medvirkning;

- ✚ **Foreldresamtalene**, som gjennomføres høst og vår, tar utgangspunkt i strukturerte observasjoner og hverdagshistorier om hvert enkelt barn. Disse skrives i samarbeid mellom assistenter og pedagoger som daglig omgås barna.
- ✚ **Ved behov** tar vi i bruk anbefalt observasjonsmateriell for å kartlegge barns trivsel og utvikling. Alt materiell vil bli presentert før det brukes og det enkelte barns foresatte skal forespørres på forhånd. Samtykke fra foreldre/foresatte er sentralt for å få til gode samhandlinger.

OBSERVASJON

Barneobservasjoner er enhver form for mer eller mindre systematisk innsamling av informasjon om barna i den hensikt å nærme seg dem, lære dem å kjenne og forstå dem. Observasjon av barns utvikling innenfor områdene motorikk, lek/samspill, språk og tenkning blir gjennomført hele året og det danner grunnlaget for foreldresamtalene.

Tilrettelegging av det allmennpedagogiske tilbudet for barn som trenger ekstra støtte

Hvis et barn har behov for ekstra støtte vil barnehagen, i samarbeid med og samtykke fra foreldrene, benytte seg av andre observasjonsmetoder og observasjonstester, blant annet TRAS, ALLE MED, MIO og NYA SIT.

Rammeplan for barnehagen, kap. 7: Tilrettelegging av det allmennpedagogiske tilbudet

Barnehagen skal tilpasse det allmennpedagogiske tilbudet etter barnas behov og forutsetninger, også når noen barn har behov for ekstra støtte i kortere eller lengre perioder.

Barnehagen skal sørge for at barn som trenger ekstra støtte, tidlig får den sosiale, pedagogiske og/eller fysiske tilretteleggingen som er nødvendig for å gi barnet et inkluderende og likeverdig tilbud. Tilretteleggingen skal vurderes underveis og justeres i tråd med barnets behov og utvikling.

Hvis det er grunn til å tro at barnets behov ikke kan dekkes innenfor det allmennpedagogiske tilbudet, skal barnehagen opplyse foreldrene om retten til å kreve en sakkyndig vurdering av om barnet har behov for spesialpedagogisk hjelp. Barnehagen skal sørge for at barn som mottar spesialpedagogisk hjelp, inkluderes i barnegruppen og i det allmennpedagogiske tilbudet.

TRAS

Tidlig Registrering Av barns Språkutvikling. TRAS er et observasjonsmateriale som består av et skjema der åtte områder som er av betydning for språkutvikling tenkes observert. Områdene er samspill, kommunikasjon, oppmerksomhet, språkforståelse, språklig bevissthet og produksjon knyttet til lyd-, ord- og setningsnivå



ALLE MED

Dekker 6 utviklingsområder: språkutvikling, sosio-emosjonell utvikling, leke utvikling, trivsel, hverdagsaktiviteter og sansemotorisk utvikling. Alle Med gir et helhetlig bilde av barnet og hva det mestrer på en måte som foreldre, barnehagelærere og fagfolk forstår. Det er utviklet på grunnlag av teori om sammenheng mellom språklig og sosial kompetanse.



MIO

Matematikken, Individet og Omgivelsene. MIO er et materiell for observasjon av matematikkutvikling hos barn i barnehagealder, der det aktive og lekende barnets erfaringer med matematikk står i sentrum.



NYA SIT (Språklig impressiv Test)

SIT har til hensikt å vurdere barns mestring til å forstå det norske språket og omfatter følgende områder i grammatikken: substantiv, verb, adjektiv, adverb, pronomen, preposisjoner, konjunksjoner, nektinger, regneord, samt setninger med flere variabler.

Testen består av 46 bilder.



PLANLEGGING

Barnehagen utarbeider årsplan for det pedagogiske arbeidet. I Veslehaven barnehage har vi delt årsplan i to deler; årsplan del 1 og del 2. Årsplan del 1 oppdateres jevnlig etter hvert som det kommer nye retningslinjer eller det gjøres endringer innad i barnehagen. Årsplan del 2 lages for hvert barnehageår. Begge årsplanene finnes på barnehagens hjemmeside.

Årsplanarbeidet i barnehagen er forankret i Rammeplan for barnehagen og stiller krav til at hver barnehage skal utarbeide en årsplan. Årsplanen er et arbeidsredskap for barnehagepersonalet og skal dokumentere barnehagens valg og begrunnelser.

Årsplan er basert på personalets kunnskaper om barns utvikling og læring individuelt og i gruppe, observasjon, dokumentasjon, refleksjon og systematisk vurdering og på samtaler med barn og foreldre.

Årsplan tar utgangspunkt i *Lov om barnehager, Rammeplan for barnehagen og Kunnskapsdepartementets kvalitetssatsninger*. Årsplanen inneholder informasjon om hvordan vi vil arbeide med omsorg, oppdragelse, lek og læring for å sikre barn gode utviklings- og aktivitetmuligheter i nær forståelse og samarbeid med barnas hjem.

Årsplan godkjennes av barnehagens Samarbeidsutvalg før den legges ut til personal og foreldre. Årsplan sendes også til barnehagemyndigheten i Sandefjord kommune.

I tillegg til årsplan lager Veslehaven en kompetanseplan for hvert barnehageår. Avdelingene utarbeider grovplaner og periodeplaner med utgangspunkt i årsplan, rammeplan, kompetanseplan og barns medvirkning.

Rammeplan for barnehagen kapittel 7 Barnehagen som pedagogisk virksomhet

Barnehagen skal være en pedagogisk virksomhet som skal planlegges og vurderes.
Barn og foreldre har rett til medvirkning i disse prosessene.

Målet med barnehagen som pedagogisk virksomhet, er å gi barna et tilrettelagt tilbud i tråd med barnehageloven og rammeplanen. For å oppnå dette skal barnehagen være en lærende organisasjon, og det pedagogiske arbeidet skal være begrunnet i barnehageloven og rammeplanen.

DOKUMENTASJON



Barns læring og personalets arbeid synliggjøres i barnehagen gjennom dokumentasjon. Dokumentasjon av det pedagogiske arbeidet skal inngå i barnehagens arbeid med å planlegge, vurdere og utvikle den pedagogiske virksomheten. Vi ønsker gjennom dokumentasjon å gi foresatte, lokalmiljøet og kommunen som barnehagemyndighet informasjon om hva barn opplever, lærer og gjør i barnehagen, og om hvordan barnehagen oppfyller kravene i barnehageloven og rammeplan.

Vurderinger om barnegruppens og enkeltbarns trivsel og allsidige utvikling skal dokumenteres når det er nødvendig for å gi barnegruppen og enkeltbarn et tilrettelagt tilbud. Det kan gi grunnlag for å tilpasse og videreutvikle det pedagogiske arbeidet.

Rammeplan kapittel 7, dokumentasjon;

Dokumentasjon av personalets arbeid synliggjør hvordan personalet arbeider for å oppfylle kravene i barnehageloven og rammeplanen.

VURDERING

Vurdering av virksomheten skjer kontinuerlig og er utgangspunkt for pedagogiske drøftinger på avdelingsmøter, personalmøter og planleggingsdager gjennom året.

I januar og mai måned foretar vi planmessige vurderinger hvor vi grundig går igjennom hva vi har gjort og vurderer barnas utbytte i forhold til de målene vi har satt.

På planleggingsdagen i januar vurderer vi høsthalvåret, foretar nødvendige justeringer og lager periodeplan for vårhalvåret. På planleggingsdagen i mai/juni vurderer vi hele barnehageåret. Vi går grundig, systematisk igjennom målene i barnehagens årsplanarbeid og resultatene legges til grunn for neste års planlegging.

Rammeplan kap. 7, vurdering;

Barnehagen skal jevnlig vurdere det pedagogiske arbeidet. Det betyr at det pedagogiske arbeidet skal beskrives, analyseres og fortolkes ut fra barnehagens planer, barnehageloven og rammeplanen.

Hovedformålet med vurderingsarbeidet er å sikre at alle barn får et tilbud i tråd med barnehageloven og rammeplanen.

DEL 8: PRAKTISKE OPPLYSNINGER

TILVENNING I BARNEHAGEN

Barnehagen setter av minst tre dager til tilvenning. Det er mulig at noen barn trenger mer enn de tre dagene som er avsatt til tilvenning. Dette kan tas opp med personalet på barnets avdeling underveis. Se rutiner for tilvenning i barnehagen i et hefte vi har laget [Informasjonshefte til nye foreldre/foresatte i barnehagen \(veslehaven.no\)](https://www.veslehaven.no)

- ✚ **Tilvenning første dag;** Første dag i barnehagen må barnet ha med seg en voksen den kjenner godt. Barnet og den voksne får hilse på personalet, noen av barna på avdelingen og vist rundt på huset. Den voksne bør være sammen med barnets hele tiden den første dagen i barnehagen.
- ✚ **Tilvenning andre dag;** Barnet har nå hilst på de voksne og mulig noen av barna. Barnet oppfordres til å være med i lek av personalet i barnehagen. Den voksne bør stort sett være i barnehagen hele denne dagen. Skulle barnet føle at det er trygt å være i barnehagen litt alene, kan den voksne forlate barnehagen en liten stund denne dagen.
- ✚ **Tilvenning tredje dag;** Denne dagen bør barnet være en stund alene i barnehagen. Dette avtales med personalet. Denne dagen vil barnet få mulighet til å være med på en del hverdagsaktiviteter i barnehagen, som samlingsstund, lek, det å være ute, soving, spising osv.

Besøksdager

Før barnet begynner med tilvenning i barnehagen, så inviterer barnehagen til besøksdager. Hver avdeling legger opp til ulike besøksdager, hvor barnet og én kjent voksen besøker barnehagen.

DERSOM ANDRE HENTER BARNET

Gi oss beskjed på morgnen eller i løpet av dagen hvis det er andre personer som skal hente barnet i barnehagen. Dersom barnehagen ikke får beskjed om at det er andre personer som henter barnet, vil barnehagen ta kontakt med foreldre/foresatte før vi "leverer ut" barnet.

SYKDOM

Dersom barnet ikke kommer i barnehagen pga sykdom ønsker vi at dere ringer eller sender SMS om dette, gjerne før kl 9.00. Informasjon kan også gis i Kidplan. Gi oss gjerne informasjon om hva slags sykdom barnet har. Dette gir oss mulighet til å være oppmerksom på smittefaren evt. forebygge smitte, og gi andre foreldre informasjon hvis det er "noe som går".

INFORMASJON FRA BARNEHAGEN

Informasjon fra barnehagens administrasjon vil hovedsakelig forgå på e-post. Dersom det er ønske å få informasjon også i papirform, gis dette beskjed om til pedagogisk leder på avdelingen.

Avdelingene kommuniserer hovedsakelig med foreldre/foresatte gjennom Kidplan.

ADRESSE/TELEFON FORANDRING

Gi oss beskjed snarest ved endringer i adresse, mobiltelefon eller epost-adresse. Gjør også endringene i Kidplan. Dette er viktig for oss dersom det skulle være behov for å få tak i dere i løpet av en barnehagedag. Dersom dere er vanskelig å treffe en dag, så gi oss beskjed, evt gi oss alternative telefonnummer vi kan treffe dere evt andre på denne dagen.

FORESATTEPORTALEN PÅ KOMMUNENS HJEMMESIDE

Når man søker barnehageplass gjøres dette gjennom en database i Sandefjord kommune. I denne databasen logger foresatte seg inn på **Min Side**. På denne siden vil det være anledning til å endre på søknaden, oppholdstid, kontaktopplysninger og oppsigelse av barnehageplassen.

VESLEHAVENS HJEMMESIDE – innlogging på Kidplan

Når barnet starter i barnehagen vil foresatte få tilsendt innloggingslink til **Mine sider** på barnehagens hjemmeside. På disse sidene kan foresatte følge med på avdelingens ukeplaner, periodeplaner og nyheter fra barnehagen. I tillegg vil det bli publisert bilder fra barnehagens hverdag på denne siden. Foresatte har anledning til å reservere seg mot at barnehagen legger ut bilde av barna på denne siden. Kidplan kan også lastes ned som en App.

SOLKREM OG KULDEKREM

Dere må selv ha med solkrem og kuldekrem til barna. Skriv navn på flasken og legg i barnas hylle i garderoben. Vi ber dere om å smøre barna før de kommer i barnehagen. Etter maten smører personalet barna på nytt og ellers utover dagen ved behov.

DE ALLER MINSTE BARN

Avdelingene spiser **ettermiddagsmat** i barnehagen ca. kl 14.00 hver dag. Barna får da et lite mellommåltid, frukt og vann. Dersom det er ønskelig med middagsglass til de minste barna kan dette tas med og avtales med personalet.

Dersom barnet bruker **bleier**, tas dette med i barnehagen. En hel pakke settes igjen i barnehagen. Skriv barnets navn på pakken.

Barnehagen har **reisesenger/madrasser** og dyne og pute til barn som skal sove inne i barnehagen. Dersom barnet ønsker å sove i **vogn** ute i barnehagen, tar dere med vogn til barnet. Vognene blir oppbevart i oppvarmede boder når de ikke er i bruk. Det er viktig at vognene er trygg for barnet og har nødvendig utstyr (seler, myggetetting, regntrekk osv.) Det er foreldrenes ansvar at vognen er trygg for barnet.

EGNE LEKER I BARNEHAGEN

Det er ikke ønskelig at barna har med seg egne leker i barnehagen. Lekene kan bli ødelagt eller borte og barnehagen kan ikke ta ansvaret for det. Vi håper at barna finner glede i å leke med barnehagens leker og spill, og at de kan glede seg over egne leker hjemme.

Barnas **egne sykler** skal ikke tas med inn i barnehagen. Dette er for at vi skal unngå farlige situasjoner, som litt stor fart på tohjuls-sykler og farer ved å bruke hjelm i lekeapparatene. (barna glemmer ofte å ta av hjelmen).

PÅKLEDNING

Kle barna deres **praktisk** og vær forberedt på at det kan komme lim, malingsflekker o.l. på tøylet. **Merk barnas tøy og utstyr!** Alt fra underbukse til skotøy og vogn. Dette letter arbeidet vårt og hindrer at tøy/skotøy blir forvekslet evt borte. Barna bør ha et ekstra skift liggende i barnehagen: sokker, truser, body, strømpebukse, genser og bukse. Regntøy og gummistøvler bør alltid være tilgjengelig i barnehagen. Barna bør ha passende klær i forhold til årstid (dress, shorts osv.). Når det begynner å bli kaldt bør barna ha med seg varme klær til å ha under dressen/regntøyet: tykk genser/bukse, lue, votter, skjerf og tykke sokker.

Det er fint hvis dere kan rydde i hyllene til barna og ta med skittent tøy hjem før helgen. Dette gjør det enklere for personalet og holde det rent i kurvene/hyllene i garderoben.

OPPMELDING AV FERIE jfr. barnehagens vedtekter

Alle barn i barnehagen skal ha fire uker ferie i løpet av et barnehageår (juli er betalingsfri). Tre uker ferie gjennomføres i juli (jfr punkt 6 i vedtektene, sommerstengt tre uker i juli). Den siste ferieuken må tas ut i løpet av barnehageåret (1.august-31.juli). Ferie skal meldes i Kidplan minst to uker før ferie skal tas ut.

For at det skal regnes som ferie må fraværet være av minst én ukes varighet. Unntak er ferie i forbindelse med jul og påske. Dagene i romjulen og de tre dagene før skjærtorsdag kan tas ut som enkelte feriedager. Er det dager med få eller ingen påmeldte barn i romjulen og de tre dagene før påske, vurderes sammenslåing av avdelinger eller stenging.

PARKERING Avdeling Lasken: Ved levering/henting: Ved levering og henting av barna i barnehagen skal asfaltert grøftekant benyttes. Det er ikke lov å parkere på snuplassen.

PARKERING Avdeling Hemsbakken: Parkering skal foregå på parkeringsplassen bak Runarhallen. Det er IKKE lov å stoppe på Borettslagets gjesteparkering eller på veien på utsiden av barnehagen.



DEL 9: KONTAKTINFORMASJON

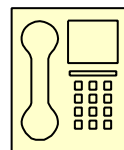
Veslehaven barnehagen as

Laskenveien 80 og 82
3221 SANDEFJORD

Hemsbakken 6 (postadresse)
3242 SANDEFJORD

Kontor styrere

Hege Cecilie Møller og Nancy Petersen
Adresse: Hemsbakken 6, 3242 Sandefjord



Hovednummer: 33 42 18 40 - post@veslehaven.no

KONTAKTINFORMASJON DAGLIG LEDER

Nancy Petersen

Mobil 40075353

E-post nancy@veslehaven.no

Hege Cecilie Møller

Mobil 95255068

E-post hege.moller@veslehaven.no

AVDELING HEMSBAKKEN

Løvebo: 33 42 18 42 – 416 93 098

E-post: panthera@veslehaven.no

Tigerstua: 33 42 18 42 – 416 93 098

E-post: panthera@veslehaven.no

Kengubarna: 33 42 18 43 - 41 69 19 44

E-post: kengubarna@veslehaven.no

AVDELING LASKEN

LilleKuben: 33 42 18 36 – 917 373 60

E-post: bikuben@veslehaven.no

StoreKuben: 33 42 18 36 – 917 373 60

E-post: bikuben@veslehaven.no

Hundremeterskogen: 33 42 18 33

Mobil: 991 505 61

E-post:

hundremeterskogen@veslehaven.no

Tussi: 33 42 18 33 - 99 15 05 61

E-post:

hundremeterskogen@veslehaven.no

Hjemmeside veslehaven.no